

EISSN: 2707-5192

ISSN: 2616-5864

الآداب



مجلة علمية فصلية محكمة تعنى بالدراسات والبحوث الإنسانية

تصدر عن كلية الآداب - جامعة دمياط

الأحكام الفقهية المتعلقة بفيروس كورونا في ضوء يسر الشريعة الإسلامية

العمل التطوعي- أنواعه ومتطلباته

نقش معيني جديد من نقوش الإهداءات

ملاحم حكم الحجاج لليمن (72.95هـ/692.714م)-دراسة تاريخية نقدية

الزراعة وعلاقتها بمظاهر السطح في منطقة عسير

2021

الآداب

مجلة علمية فصلية محكمة تعنى
بالدراسات والبحوث الإنسانية



الآداب

مجلة علمية فصلية محكمة - تعنى بالدراسات والبحوث الإنسانية - تصدر عن كلية الآداب

الإشراف العام:

أ.د. طالب طاهر النهاري

رئيس التحرير:

أ.د. عبدالكريم مصلح أحمد البجلة

نائب رئيس التحرير:

د. عصام واصل

مدير التحرير:

أ.م.د. فؤاد عبد الغني محمد الشميري

المحررون:

أ.م.د. جمال نعمان عبدالله (اليمن)	أ.د. عارف أحمد المخلافي (السعودية)	أ.د. غادة محمد عبدالرحيم (مصر)
أ.م.د. حسن محمد المعلي (اليمن)	أ.د. عبدالله عبدالسلام الحداد (السعودية)	أ.م.د. نعمان أحمد سعيد (اليمن)
أ.م.د. سرمد جاسم الخزرجي (العراق)	أ.د. عبدالحكيم عبدالحق سيف الدين (قطر)	أ.د. منصور النوبي منصور يوسف (مصر)
أ.د. سفيان عثمان المقرمي (اليمن)	أ.م.د. عبدالقادر عساج محمد (اليمن)	أ.د. وديع محمد العززي (السعودية)

التصحيح اللغوي والترجمة:

القسم العربي	القسم الإنجليزي
د. عبدالله علي الغبسي	ترجم ملخصات هذا العدد:
	أ.م.د. عبدالملك عثمان إسماعيل غالب
	مراجعة:
	أ.م.د. أمين علي الصل



الهيئة العلمية والاستشارية:

أ.د. عبدالرحمن مصطفى دبس (السعودية)	أ.د. أحمد شجاع الدين (اليمن)
أ.د. عبدالكريم إسماعيل زبيبة (اليمن)	أ.د. أحمد سراج (المغرب)
أ.د. عبدالله إسماعيل أبو الغيث (اليمن)	أ.د. أحمد صالح محمد قطران (اليمن)
أ.د. عبدالله سعيد الجعدي (اليمن)	أ.د. أحمد مطهر عقبات (اليمن)
أ.د. عبده فرحان الحميري (اليمن)	أ.د. أحمد علي الأكوع (اليمن)
أ.د. عفيف محمد إبراهيم (مصر)	أ.د. الطاف ياسين خضر الراوي (العراق)
أ.د. علي سعيد سيف (اليمن)	أ.د. بجاش سرحان المخلافي (السعودية)
أ.د. فضل عبدالله الربيعي (اليمن)	أ.د. الحاج موسى عوني (المغرب)
Prof. Leif Stenberg (UK)	أ.د. حسين عبدالله العمري (اليمن)
أ.د. محمد أحمد المطري (اليمن)	أ.د. حسن إميلي (المغرب)
أ.د. محمد حزام العماري (اليمن)	أ.د. حسن محمد علي شبالة (اليمن)
أ.د. محمد سنان الجلال (اليمن)	أ.د. حمود محمد شرف الدين (اليمن)
أ.د. محمد حمزة إسماعيل الحداد (مصر)	أ.د. حسن ثابت فرحان (اليمن)
أ.د. محمد علي قحطان (اليمن)	أ.د. خالد الأشعب (الأردن)
أ.د. محمد محمد يحيى الرفيق (اليمن)	أ.د. رابع خوني (الجزائر)
أ.د. منير عبدالجليل العريقي (اليمن)	أ.د. ساجدة طه محمود الفهداوي (العراق)
أ.د. ناهض عبدالرزاق دفتر (العراق)	أ.د. عادل العنسي (اليمن)
أ.د. نصر الحجيلي (اليمن)	أ.د. عاطف عبد العزيز معوض (مصر)
أ.د. هشام فوزي حسني (السعودية)	أ.د. عبدالحكيم شايف محمد (اليمن)

الإخراج الفني	المسؤول المالي
محمد محمد علي سبيع	علي أحمد حسن البخاراني



الآداب

مجلة علمية فصلية محكمة

تصدر عن كلية الآداب،

جامعة ذمار، ذمار،

الجمهورية اليمنية.

العدد (23)

يونيو 2022

ISSN: 2616-5864

EISSN: 2707-5192

الترقيم المحلي:

(2018 - 551)

هذه الدورية هي إحدى دوريات الوصول الحر، تتاح محتوياتها جميعًا مجانًا بدون أي مقابل للمستفيد أو الجهة المنتمي إليها، ويسمح للمستفيد بالقراءة والتحميل والنسخ والتوزيع والطباعة والبحث ومشاركة النص الكامل للمقالات، واستعمالها لأي غرض آخر قانوني دون الحاجة إلى تصريح مسبق من الناشر أو المؤلف. بموجب ترخيص: Commons Attribution 4.0 International License.

قواعد النشر

تصدر مجلة "الأداب" المحكمة، عن كلية الآداب، جامعة ذمار، الجمهورية اليمنية، وتقبل نشر البحوث بالعربية والإنجليزية والفرنسية، وفقاً للقواعد الآتية:

أولاً: القواعد العامة لقبول البحث للتحكيم

- أن تتسم الأبحاث بالأصالة والمنهجية العلمية السليمة.
- أن لا تكون البحوث قد سبق نشرها أو تقديمها للنشر إلى جهة أخرى، ويقدم الباحث إقراراً خطياً بذلك.
- تكتب البحوث بلغة سليمة، وتراعى فيها قواعد الضبط ودقة الأشكال -إن وجدت- بصيغة (Word).
- تكتب البحوث بخط (Sakkal Majalla) وبحجم (15)، بالنسبة إلى الأبحاث باللغة العربية، ويخط الرئيسة بخط غامق، وبحجم (16). على أن تكون المسافة بين الأسطر (1,5 سم)، ومسافة الهوامش (2,5 سم) من كل جانب.
- لا يتجاوز البحث (7000) كلمة، ولا يقل عن (5000) كلمة، بما فيها الأشكال والجداول والملاحق، ويمكن تجاوز الزيادة حتى (9000) كلمة.
- على الباحث أن يتجنب الانتحال أو اقتباس عبارات الآخرين أو أفكارهم، دون الإشارة إلى المصادر الأصلية.

ثانياً: إجراءات التقديم للنشر

- يلتزم الباحث بترتيب البحث وفق الخطوات الآتية:
- تحتوي الصفحة الأولى على العنوان بالعربية واسم الباحث ووصفه الوظيفي، والمؤسسة التي ينتهي إليها، وبريده الإلكتروني، ومن ثم الملخص بالعربية.
- تحتوي الصفحة الثانية على ترجمة إلى اللغة الإنجليزية لمحتويات الصفحة الأولى (العنوان واسم الباحث ووصفه... إلخ، والملخص والكلمات المفتاحية).
- يحتوي الملخصان بالعربية والإنجليزية على العناصر الآتية: (هدف البحث، المنهجية، والنتائج)، على ألا يتعدى كل منهما 170 كلمة، ولا يقل عن 120 كلمة، في فقرة واحدة، ويرفق معهما كلمات مفتاحية بحيث تتراوح بين 4-5 كلمات باللغتين.
- المقدمة: يحتوي البحث على مقدمة يستعرض فيها الباحث: نبذة عن الموضوع، الدراسات السابقة، الجديد الذي سيضيفه البحث في مجاله، إشكالية البحث، أهدافه، أهميته، ومنهجه، وخطته (تقسيمه)، على أن يكون ذلك في سياق الكلام دون أفراد عناوين داخل المقدمة.

- العرض: يتم عرض البحث وفقاً للمعايير والأصول العلمية المتبعة، والمباحث والمطالب المشار إليها، وبشكل مترابط ومتسلسل.
- النتائج: يتم عرض النتائج بشكل واضح ومتسلسل ودقيق.
- الهوامش والمراجع
 - توثق الهوامش في نهاية الأبحاث على النحو الآتي:
يكتفى في الهوامش بكتابة لقب المؤلف، عنوان البحث/الكتاب مختصراً، ومن ثم الجزء إن وجد فالصفحة. مثلاً: المقري، نفع الطيب: 100/1. وإذا لا يوجد جزء يكتب رقم الصفحة مباشرة، مثلاً: سوسور، علم اللغة العام: 100.
 - توثق بيانات المصادر والمراجع على النحو الآتي:
أ- المخطوطات: لقب المؤلف، اسمه، عنوان المخطوط، مكان حفظه، رقمه. مثلاً: العكبري، أبو البقاء عبدالله بن الحسين (ت. 616هـ)، إعراب لامية العرب للشنفرى، مكتبة عارف حكمت، المدينة المنورة، السعودية، (أدب 77).
 - ب- الكتب: لقب المؤلف، اسمه، عنوان الكتاب، بلد النشر، ومكانه، الطبعة، وتاريخها. مثلاً: المقري، أحمد بن محمد، نفع الطيب من غصن الأندلس الرطيب، دار صادر، بيروت، ط5، 2008م.
 - ج- الدوريات: لقب المؤلف، اسمه، عنوان المقال، اسم المجلة، الناشر، البلد، رقم المجلد، رقم العدد، تاريخه. مثلاً: الشامي، أطفاف إسماعيل أحمد، الاستثناء المنقطع في القرآن الكريم - دراسة دلالية، مجلة الآداب للدراسات اللغوية والأدبية، كلية الآداب، جامعة دمار، اليمن، ع8، 2020م.
 - د- الرسائل الجامعية: لقب صاحب الرسالة، اسم صاحب الرسالة، اسمه، عنوانها، القسم، الكلية، والجامعة، تاريخ إجازتها. مثلاً: النهي، أحمد صالح محمد، الخصائص الأسلوبية في شعر الحماسة بين أبي تمام والبحتري - شعر الحرب والفخر أنموذجاً، أطروحة دكتوراه، قسم الدراسات العليا، كلية اللغة العربية، جامعة أم القرى، السعودية، 2013م.
 - ومن ثم يتم ترتيبها ألفبائياً (هجائياً)، على أن لا يدخل في الترتيب (أل، وأبو، وابن)، فابن منظور مثلاً يرتب في حرف الميم.
 - يقوم الباحث برومنة المراجع بعد اعتمادها وتدقيقها بشكلها النهائي من قبل هيئة تحرير المجلة.
- ترسل الأبحاث بصيغتي Word و PDF باسم رئيس التحرير على البريد الإلكتروني للمجلة: info@jthamararts.edu.ye
- يتولى رئيس التحرير إبلاغ الباحث باستلام بحثه، وإجازته للتحكيم أو التعديل عليه قبل إجازته للتحكيم.

ثالثاً: إجراءات التحكيم والنشر

- بعد إجازة البحث للتحكيم من قبل رئيس التحرير أو نائبه أو مدير التحرير تتم إحالته إلى المحكمين.
- تخضع الأبحاث المقدمة للنشر في المجلة لعملية مراجعة المحكمين المزدوجة المجهولة.
- يصدر قرار قبول البحث للنشر من عدمه بناء على التقارير المقدمة من المحكمين، وتكون مبنية على أساس قيمة البحث العلمية، ومدى استيفاء شروط النشر المعتمدة والسياسة المعلنة للمجلة. وعلى مبادئ الأمانة العلمية وأصالة البحث وجدته.
- يتولى رئيس التحرير إبلاغ الباحث بقرار المحكمين حول صلاحيته للنشر من عدمه، أو إجراء التعديلات الموصى بها.
- يلتزم الباحث بالتعديلات التي يوصي بها المحكمون في البحث وفقاً للتقارير المرسلّة إليه، خلال مدة لا تتجاوز 15 يوماً.
- يعاد البحث إلى المحكمين عندما تكون التوصيات جوهرية؛ لمعرفة مدى التزام الباحث بما طُلب منه. وتتولى رئاسة/إدارة التحرير متابعة التقييم عندما تكون التوصية بإجراء تعديلات طفيفة، ومن ثم يتم التحقق النهائي، ويُمنح الباحث خطاب قبول بالنشر، متضمناً رقم العدد الذي سوف ينشر فيه وتاريخه.
- بعد التأكد من جاهزية المخطوطة بصورتها النهائية، يتم إرسالها إلى التدقيق اللغوي والمراجعة الفنية، ثم تحال إلى الإنتاج النهائي.
- يعاد البحث بصورته النهائية إلى الباحث قبل النشر للمراجعة النهائية وإبداء الملاحظات إن وجدت، وفق النموذج المعدّ لذلك.
- يتم نشر الأعداد إلكترونياً في موقع المجلة وفق الخطة الزمنية المحددة للنشر، ويُتاح تحميلها مجاناً ودون شروط فور نشرها.

رابعاً: أجور النشر

يدفع الباحثون الأجور المقررة على النحو الآتي:

- يدفع أعضاء هيئة التدريس في جامعة ذمار مبلغاً وقدره (15000) ريال يمني.
- في حين يدفع الباحثون من داخل اليمن (25000) ريال يمني.
- ويدفع الباحثون من خارج اليمن (150) دولاراً أمريكياً أو ما يعادلها.
- كما يدفع الباحثون أجور إرسال النسخ الورقية من العدد.
- في حال زيادة عدد كلمات البحث عن (9000) كلمة، يدفع الباحثون ألف ريال يمني عن كل صفحة زائدة.
- لا يعاد المبلغ إذا رُفض البحث من قبل المحكمين.

للاطلاع على الأعداد السابقة يرجى زيارة موقع المجلة عبر الرابط الآتي:

<https://www.tu.edu.ye/journals/index.php/artsmain>

عنوان المجلة: كلية الآداب - جامعة ذمار، هاتف (00967509584).

العنوان البريدي: ص.ب (87246)، كلية الآداب - جامعة ذمار. ذمار، الجمهورية اليمنية.

المحتويات

- قوة الحجّة ودورها في نصرة الحق - في ضوء القرآن الكريم
د. محمد يوسف علي صغير 9
- آيات أحكام المساجد وبيان مقاصدها في القرآن الكريم
د. تغريد بنت علي بن دليم الأحمري 47
- نماذج من تعقبات ابن المواق (ت642هـ) في كتابه "بغية النقاد" فيما يتعلق بالكلام على الرواة جرحاً وتعديلاً - دراسة نقدية مقارنة
سلطانة بنت علي بن محمد الشهري، د. صباح ثابت الأمير محمد 81
- الأحكام الفقهية المتعلقة بفيروس كورونا في ضوء يسر الشريعة الإسلامية
د. أفنان بنت محمد ناجي شيخ 116
- أحكام القاضي في الفقه المالكي- دراسة فقهية مقارنة من خلال كتاب المدونة
د. يحيى محمد الأمين الحسن إبراهيم 144
- أحكام بيع العرايا - دراسة فقهية مقارنة
أحمد بن هيثم بن عطية الجبني 183
- اختصاصات مجلس شؤون الجامعات في ضوء نظام الجامعات السعودي والفقه الإسلامي
د. حاصل بن معدي محمد الأحمري 226
- الحقوق غير المالية للمطلقة البائن - دراسة فقهية مقارنة
د. سعد بن علي عبدالله الأسمرى 263
- الآثار العقدية لإقامة الحدود الشرعية
د. مراد كرامة سعيد باخریصة 321
- العمل التطوعي - أنواعه ومتطلباته
د. المهدي بن محمد الحرازي 355
- نقشٌ معيّنٌ جديد من نقوش الإهداءات
د. هديل يوسف الصلوي 407
- الزواج في اليمن القديم - دراسة إثنوأنثروية
علي يحيى صالح أحسن 423
- ملامح حكم الحجاج لليمن (72-95هـ/692-714م) - دراسة تاريخية نقدية
د. حسين صالح العنسي 464
- الدور السياسي للقضاة في مكة خلال عصر دولة المماليك الجراكسة 784-923هـ/1383-1517م
بندر بن عبدالله مطلق المطلق 502
- القبائل الحجازية وموقفها من الدولة السعودية الأولى
د. سامية سليمان الجابري 522
- الزراعة وعلاقتها بمظاهر السطح في منطقة عسير
د. مارش أحمد العديني، د. فضل عبد الغني أحمد المعاین، د. علاوة أحمد عنصر 558

الزراعة وعلاقتها بمظاهر السطح في منطقة عسير

د. مارش أحمد العديني* د. فضل عبد الغني أحمد المعادين** د. علاوة أحمد عنصر***

aansar@kku.edu.sa

falmaayn@kku.edu.sa

modini@kku.edu.sa

تاريخ القبول: 2021/11/11م

تاريخ الاستلام: 2021/09/09م

الملخص:

يهدف البحث إلى تحليل واقع النشاط الزراعي في منطقة عسير، وإبراز أثر التضاريس على المساحات المزروعة وحجم الإنتاج السنوي لعام 2020م، من خلال المقارنة بين محافظة خميس مشيط الواقعة في الإقليم الجبلي ومحافظة محايل الواقعة في إقليم تهامة عسير عند أقدم جبال السروات، وتمتد حتى سهول تهامة المطلة على البحر الأحمر، وقد تم اتباع المنهج الوصفي التحليلي المعتمد على أسلوب المقارنة بين مساحات المحاصيل الزراعية وحجم إنتاجها السنوي في كلا المحافظتين، التي اشتملت على الحبوب والخضروات المفتوحة المحمية، والفاكهة، والأعلاف، وقد توصل البحث إلى أن للتضاريس دورا واضحا في خريطة توزيع المحاصيل الزراعية في منطقة عسير، إذ بلغت في محايل نحو ثلاثة أضعاف المساحة المزروعة في خميس مشيط، ويعود ذلك لاستواء الأرض وسهولتها في محافظة محايل، ووعورة الأراضي وتضرسها في خميس مشيط، كما تلعب التضاريس دورا مهما في حجم الإنتاج الزراعي في منطقة عسير، وقد شكلت عاملا إيجابيا على الإنتاج الزراعي في إقليم المرتفعات؛ لأنها كانت سببا رئيسا في هطول الأمطار الموسمية، ولا سيما خلال فصلي الربيع والصيف، والتي أسهمت في زيادة الإنتاج الزراعي.

الكلمات المفتاحية: منطقة عسير، خميس مشيط، محايل عسير، المساحة والإنتاج الزراعي.

* أستاذ الجغرافيا الاقتصادية - قسم الجغرافيا - كلية العلوم الإنسانية - جامعة الملك خالد - المملكة العربية السعودية.

** أستاذ الجغرافيا الاقتصادية المساعد - قسم الجغرافيا - كلية العلوم الإنسانية - جامعة الملك خالد - المملكة العربية السعودية.
عضو هيئة التدريس قسم الجغرافيا جامعة إب - الجمهورية اليمنية.

*** أستاذ علم المناخ - قسم الجغرافيا - كلية العلوم الإنسانية - جامعة الملك خالد - المملكة العربية السعودية.
- يعرب الباحثون عن تقديرهم لعمادة البحث العلمي في جامعة الملك خالد، أهداها، المملكة العربية السعودية؛ لتمويل هذا البحث من خلال مشروع البحث العام تحت رقم المنحة (G.R.P./51/42).

Agriculture and its Relationship to Features of Land Surface in Asir Region

Dr. Maresh Ahmed Al-Odini* Dr. Fadhl Abdulghani Ahmed Al-Maayn** Dr. Allawa Ahmad Ansar***

modini@kku.edu.sa

falmaayn@kku.edu.sa

aansar@kku.edu.sa

Received date: 09/09/2021

Acceptance date: 11/11/2021

Abstract:

The research aims to analyze the reality of agricultural activity in Asir region and highlight the role of topography on the distribution of cultivated lands and volume of annual production for the year 2020 through a comparison between Khamis Mushait governorate located in the mountainous region and the Mahayel governorate located in Tihama of Asir region at the feet of the Sarawat Mountains and extending to the Tihama plains overlooking the Red Sea. The analytical descriptive approach was used with a view of comparing the agricultural areas and the volume of their annual production in both governorates. The research concluded that topography plays an important role in the map of the distribution of agricultural lands in the Asir region, as it reached about three times in Mahayel more than in Khamis Mushait, due to the flatlands in the Governorate of Mahayel as opposed to the rugged terrain of the lands in Khamis. The volume of agricultural production in Asir region constituted a positive factor in agricultural production in the highlands region because it was a major cause of monsoon rains, especially during spring and summer, which contributed to an increase in agricultural production.

Keywords: Asir region, Khamis Mushait, Mahayel Asir, Area and agricultural production.

* Professor of Economic Geography, Department of Geography, Faculty of Humanities, King Khalid University, Saudi Arabia.

** Assistant Professor of Economic Geography, Department of Geography, Faculty of Humanities, King Khalid University, Saudi Arabia. and Faculty Member, Department of Geography, Ibb University, Republic of Yemen.

*** Professor of Climatology, Department of Geography, Faculty of Humanities, King Khalid University, Saudi Arabia.

تسعى عملية البحث العلمي الذي تدعمها جامعة الملك خالد إلى الكشف عن المشكلات التي تواجه قطاعات التنمية الاقتصادية والاجتماعية في المملكة العربية السعودية عموماً، وفي منطقة عسير على وجه الخصوص، واقتراح الحلول والمعالجات لتلك المشكلات والتحديات، ويندرج هذا البحث ضمن تلك الجهود المبذولة لإحداث التنمية الاقتصادية والاجتماعية الشاملة في المنطقة، ومواكبة الرؤية الوطنية 2030 في قطاع الزراعة، الذي يعد أهم قطاع اقتصادي غير نفطي؛ لأنه المصدر الأول والأساسي لتوفير الغذاء للسكان والحيوان، ومصدر مهم للمواد الخام لعدد من الصناعات التحويلية.

وإدراكاً لهذه الأهمية أطلقت وزارة البيئة والمياه والزراعة مبادرة لتأهيل المدرجات الزراعية وحصاد مياه الأمطار بالمرتفعات الجنوبية الغربية من المملكة؛ بهدف زيادة المساحة المزروعة، ورفع حجم الإنتاج الزراعي المحصولي فيها، ومنها منطقة عسير التي تأتي في مقدمة المناطق السعودية المؤهلة لتكون ضمن المناطق الزراعية المتميزة، سواء في قسمها الجبلي أم في سهلها الساحلي خلال السنوات القادمة، وإعادة الاعتبار لهذه الأراضي بعد أن تعرضت للإهمال من قبل السكان؛ بسبب اعتمادهم على استيراد الغذاء من الخارج.

وبما أن منطقة عسير تمتلك المقومات الزراعية الطبيعية والبشرية المشجعة على قيام تنمية زراعية ناجحة فإنها مؤهلة لتصبح إقليمياً زراعياً متنوع الإنتاج؛ نظراً لتنوع مظاهر السطح وعناصر المناخ وغيرها من مقومات الإنتاج الزراعي، وقد بدأت نتائج تلك الجهود تظهر في المنطقة سواء الجبلية أم الساحلية، ولاسيما في مجالات استصلاح الأراضي وتطوير الزراعة المحصولية، والبحث عن المحاصيل الزراعية التي تتلاءم مع تلك المقومات، فضلاً عن حصاد مياه الأمطار، وإدخال نظم الري الحديثة؛ بهدف رفع كفاءة استخدام المياه في الأغراض الزراعية، وصولاً إلى تحقيق التنمية الريفية المتكاملة، والمساهمة في تحقيق الأمن الغذائي للسكان.

مشكلة البحث:

يعد هذا البحث محاولة بسيطة للكشف عن العلاقة القائمة بين جانب مهم من النشاط الزراعي "المساحة والإنتاج" ومظاهر السطح السائد، من خلال إجراء دراسة جغرافية مقارنة بين محافظتي خميس مشيط، ومحایل عسير، إذ تعد الأولى أنموذجاً للمحافظات الجبلية، والثانية أنموذجاً للمحافظات السهلية، من خلال التركيز على متغيري المساحات المزروعة وحجم الإنتاج في

كل منهما، واقتراح المحاصيل الزراعية الجديدة التي تتلاءم مع خصائص الإقليم الجبلي والسهلي، والتي يغفل السكان عن زراعتها، على الرغم من أهميتها وتوقع نجاحها، وقد أجاب البحث عن التساؤلات الآتية:

- 1- ما هي المقومات المتوفرة للإنتاج الزراعي في منطقة عسير؟
 - 2- ما العلاقة بين المساحات المزروعة ومظاهر السطح في منطقة عسير؟
 - 3- ما العلاقة بين حجم الإنتاج الزراعي ومظاهر السطح في منطقة عسير؟
 - 4- ما هي المحاصيل الزراعية الجديدة المقترحة زراعتها في إقليمي المرتفعات الجبلية والسهول؟
- أهداف البحث:

يسعى البحث لتحقيق الآتي:

- 1- التعرف على أهم مقومات الإنتاج الزراعي في منطقة عسير.
- 2- الكشف عن علاقة النشاط الزراعي مساحةً وإنتاجاً بمظاهر السطح بمنطقة عسير.
- 3- اقتراح أنواع جديدة من المحاصيل الزراعية الملائمة للإقليم الجبلي وإقليم السهول.

أهمية البحث:

يستمد البحث أهميته من أهمية موضوعه، إذ تحتل التنمية الزراعية وتحقيق الأمن الغذائي للسكان درجة متقدمة في سلم أولويات حكومة المملكة العربية السعودية، ولذا فإن هذا البحث تصدى لتحديد طبيعة العلاقة بين المحاصيل الزراعية وطبيعة سطح المنطقة، وهذا سيوفر للمزارعين دليلاً مهماً لاختيار أنواع المحاصيل الزراعية المناسبة للإقليم، سواء الجبلي أم السهلي، فضلاً عن أن هذا البحث سيدرس ثغرة في المكتبة الوطنية والعربية في هذا المجال، وسيؤسس لإجراء أبحاث مستقبلية أكثر تعمقاً وتفصيلاً، وسيجيب بشكل أولي عن مدى صلاحية كل من المرتفعات والسهول للزراعة الحديثة في المنطقة.

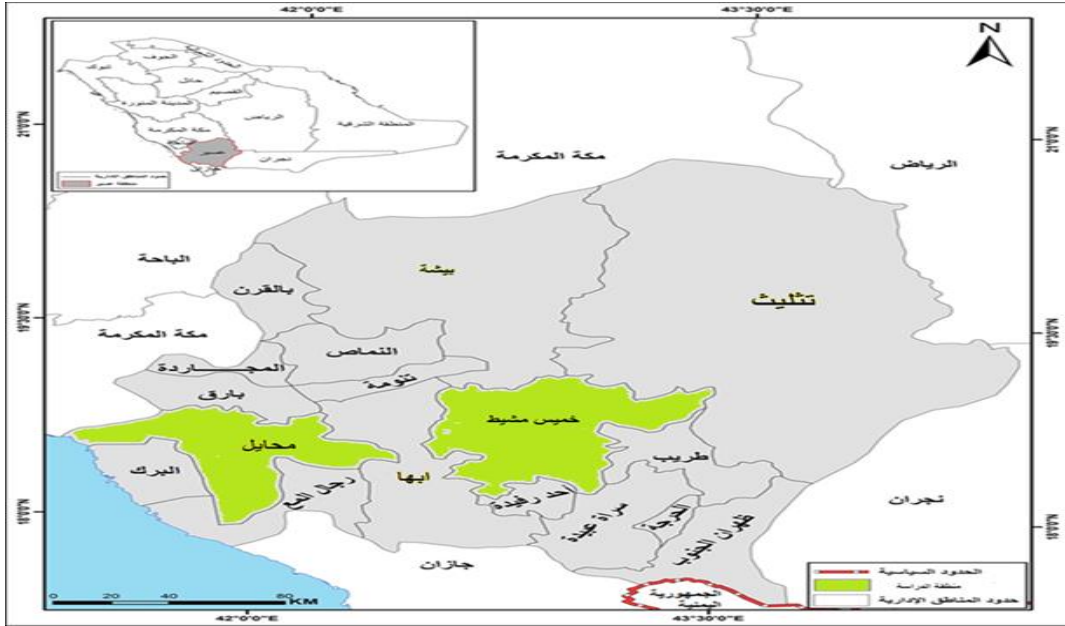
مصادر البيانات:

تم الاعتماد على البيانات والإحصاءات المنشورة من قبل وزارة الاقتصاد والتخطيط، ووزارة البيئة والمياه والزراعة وهيئة الإحصاء في المملكة العربية السعودية عن الزراعة، كما تم الاعتماد على الإصدارات التفصيلية عن التركيبة المحصولية في منطقة عسير لعام 2020م الصادرة عن وزارة البيئة والمياه والزراعة، فرع منطقة عسير.

منطقة الدراسة:

ركز البحث على دراسة العلاقة بين الزراعة ومظاهر السطح وعناصر المناخ في منطقة عسير التي تحتل المرتبة الرابعة من حيث حجم السكان بين المناطق الإدارية الـ 13 في المملكة العربية السعودية⁽¹⁾. وتمتد في جنوبها الغربي بمساحة تبلغ 81 ألف كم²⁽²⁾ بين خطي عرض 17.25 و19.50 شمالاً، وخطي طول 41,50 و50.00 شرقاً⁽³⁾، ويبلغ عدد سكانها 2,4 مليون نسمة لعام 2020م⁽⁴⁾، ويحدها من جنوبها الغربي محافظات الدرب، وبيش من منطقة جازان، ويحدها من الجنوب الشرقي الجمهورية اليمنية، ونجران من الشرق، ومحافظة وادي الدواسر من منطقة الرياض في الشمال إلى نية والقنفذة من منطقة مكة المكرمة، وساحل البحر الأحمر، ومنطقة الباحة من الغرب⁽⁵⁾، وتضم (16) محافظة إدارية، هي: أبها، وخميس مشيط، وأحد رفيدة، وسراة عبيدة، والحرجة، وظهران الجنوب، وطريب، وتثليث، وتنومة، والنماص، وبلقرن، ورجال ألمع، ومحایل عسير، والمجاردة، وبارق، والبرك⁽⁶⁾، كما في الشكل (1).

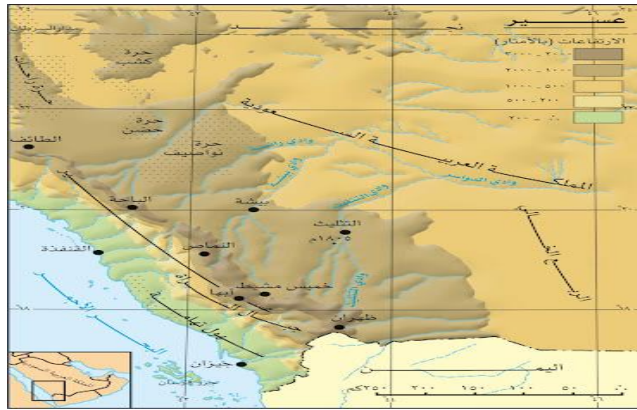
الشكل (1) التقسيم الإداري لمنطقة عسير وموقع منطقة الدراسة



أمانة منطقة عسير، خريطة منطقة عسير مع إضافة الباحث <https://www.kuntent.com>
وتتميز منطقة عسير بشكل عام بتنوع تضاريسها، وطبيعتها الجغرافية الوعرة، وتنقسم إلى أربعة أقسام تضاريسية من الغرب إلى الشرق، وهي⁽⁷⁾:

- 1- سهول تهامة: وهي الأراضي الواقعة بين ساحل البحر الأحمر، والإقليم الجبلي في الشرق، ويضمُّ هذا الإقليم الجغرافي عدداً من الهضاب المنخفضة الارتفاع، التي تُعرف باسم (جبال تهامة)، ويتخلَّل هذه الجبال عدد من الأودية التي تتجه نحو البحر الأحمر.
- 2- الصدور أو الهضاب الغربية عند أقدام الجبال.
- 3- جبال عسير: تشكل الجزء الجنوبي الغربي من سلسلة جبال السراوات وتمتد من الحدود اليمنية في الجنوب حتى الحدود الإدارية لمنطقة الباحة، ويتدرج ارتفاعها من 500 متر في الغرب حتى تصل إلى أعلى ارتفاع لها في جبال السوداء الذي يقدر بحوالي 3700 متر، ويضمُّ العديد من القمم الجبلية العالية التي تعد خطاً لتقسيم المياه شرقاً وغرباً ويتخلَّلها عدد من الأودية الجافة التي تنحدر إما نحو سهول تهامة غرباً أو باتجاه صحراء الربع الخالي شرقاً.
- 4- الهضاب الشرقية: وتمتد من سفوح الجبال العالية غرباً حتى صحراء الربع الخالي شرقاً والتي تغطي معظم مساحة منطقة عسير، وتؤثر هذه التركيبة التضاريسية على الواقع المناخي لمنطقة عسير، إذ تترجم البيانات الناتجة عن المحطات المناخية الثلاث المتوفرة في المنطقة وأهمها المتوسطات الحرارية، ومتوسط كمية الأمطار السنوية، وسرعة الرياح واتجاهاتها العلاقة الوثيقة بين عناصر المناخ وطبيعة السطح، إذ تتضح سيادة ثلاثة نطاقات مناخية هي: المناخ الجاف الذي تمثله محطة بيشة، والمناخ الرطب الذي تمثله محطتا أمها وخميس مشيط، والمناخ شبه الجاف الذي تمثله محطة محايل في إقليم تهامة، كما في الشكل (2).

الشكل (2) أقسام سطح منطقة عسير



المملكة العربية السعودية، هيئة المساحة الجيولوجية (2015) [/https://www.kuntent.com](https://www.kuntent.com)

تصنيف المدرجات الجبلية بمنطقة عسير:

تختلف المدرجات الجبلية فيما بينها حسب الظروف البيئية السائدة والوضع الاجتماعي والاقتصادي لسكان المنطقة، حيث تشكلت أنواع مختلفة للمدرجات، منها الأفقية المستوية والتي تتماشى مع الخطوط الالتفافية تماماً على المنحدر، وتكون ذات سعة كافية لاستقبال جميع كميات مياه الأمطار الساقطة فيما بين كل مدرجين متتاليين، وتقام في المناطق الجافة ذات التربة العميقة والنافذة، وتكون قاعدتها عريضة بحيث تسمح باستخدام الآلة الزراعية، وتصنف هذه المدرجات إلى أنواع عديدة منها⁽⁸⁾:

- مدرجات مستوية قصيرة طول كل منها نحو 3-6 أمتار، وتوزيعها يكون ملائماً للانحدار.
- مدرجات مستوية طويلة يتم تقسيمها بقواطع ترابية إلى مسافات 3 - 4 أمتار، بهدف تقليل المخاطر، وتغلق نهاية كل منها أو تفتح إلى مجار طبيعية ذات فتحات مغطاة بغطاء نباتي كثيف يمنع الانجراف.
- المدرجات الحوضية الهلالية، وهي تمثل الأراضي المنحدرة الشديدة التعرية.
- المدرجات المنحدرة ذات المجاري، وهي تنشأ بشكل مجارٍ خاصة تنقل المياه الزائدة من الأمطار وبانحدار مناسب يسمح بسيلان المياه الراكدة في المدرج إلى مجرى مائي.
- المدرجات المدرجة، وهي تنشأ وفق تدرج انحداري بسيط، وتكون مطابقة للمستويات.

صورة (1) الزراعة الجبلية في عسير



<https://www.spa.gov.sa/1908278>

فوائد المدرجات الجبلية الزراعية:

- تسهم المدرجات الزراعية إسهاماً فعالاً في صيانة التربة وحمايتها من الانجراف والتعرية، وكذلك في حفظ المياه والحد من انسيابها السطحي وزيادة معدل تسربها الداخلي، وفي تغذية الينابيع والجدول وزيادة تدفقها واستمراريتها، وفي دعم الاحتياطي المائي للخزانات الأرضية السطحية والجوفية، كما تعمل المدرجات الجبلية على تحسين خواص التربة ورفع خصوبتها، ومحتواها من المادة العضوية الناتجة عن النباتات النامية فيها وتأثير إحياء التربة، وتسهم في الحفاظ على التنوع الحيوي النباتي والحيواني ودعمه وإثرائه في المنطقة.
- تفيد المدرجات في حماية الطرقات في المناطق الجبلية من الانهيارات والردم ولاسيما في فصل الشتاء، وتسهل المدرجات أعمال الخدمة الزراعية مثل الحراثة الآلية والري بالراحة وغيرها، ويمكن ضبط جريان الأودية والمسيلات على نحو شبه دائم في مجاريها بإنشاء مدرجات حجرية على مجراها لحماية الأراضي المجاورة من الانجراف أو الردم⁽⁹⁾.

فوائد الإنتاج الزراعي:

الفائدة المحليّة: هي الفائدة التي تشكلُ جزءاً من الدخل العام للمنطقة؛ إذ يتمُّ توفير الإنتاج الزراعي ضمن الأسواق المحليّة، ممّا يحقق الاكتفاء الذاتي للسكان المعتمد على القطاع الزراعي كأحد المكونات الرئيسيّة.

الفائدة الاقتصادية: هي الفائدة المترتبة على عامل تصدير الفائض من الإنتاج، والتي ترفع ثمن المنتجات الزراعيّة التي يتمُّ نقلها من مكان الإنتاج الأصليّة إلى الدول الأخرى، وتشكل هذه الفائدة نسبةً من الأرباح المالية العامة.

فائدة المخزون: هي الفائدة التي تعتمد على فكرة تخزين الإنتاج الزراعي الذي يمكن تخزينه لأطول فترة زمنية ممكنة، لتوفير حصص غذائيّة للسكان تسهم في الحماية من قلة المخزون الغذائي، ومن الأمثلة على ذلك: تخزين القمح، والشعير، والزيتون، وغيرها من المنتجات.

مقومات الإنتاج الزراعي في منطقة عسير:

يقوم النشاط الزراعي في منطقة عسير على تضافر عدة عوامل طبيعية وبشرية تؤثر على

نوعية وكمية الإنتاج الزراعي والمساحات المزروعة التي نحن بصدد دراستها، والأماكن التي يمارس

فيها، ومن أهم تلك المقومات ما يأتي:

أشكال السطح: تمتاز منطقة عسير بتنوع تضاريسها؛ إذ تتوسطها مرتفعات جبال عسير وهي امتداد لسلسلة جبال السروات الممتدة من جنوبها حتى شمالها والتي يتجاوز ارتفاعاتها 3000 متر في قمم جبل السوداء، وسفوح الجبال والهضاب في الجهة الغربية باتجاه ساحل البحر الأحمر، وتتراوح الارتفاعات ما بين الصفر عند مستوى قاعدة البحر إلى نحو 1500 متر، ثم هضبة عسير الشرقية التي تقل ارتفاعاتها عن 1200 متر، والتي تنتهي عند بداية صحراء الربع الخالي⁽¹⁰⁾ (الشكل 1). ولهذه الأشكال التضاريسية أثر واضح على نوعية وكمية الإنتاج الزراعي بصورة مباشرة أو غير مباشرة، كما سيأتي بيانه.

شكل (3) مقطع تضاريسي لمنطقة عسير من الشرق إلى الغرب



عنصر، علاوة أحمد وفضل المعين (2022)، المقومات المناخية للزراعة في منطقة عسير، مجلة العلوم التربوية والدراسات الإنسانية، جامعة تعز، فرع التربة، المجلد (7)، العدد (17).

المناخ: يقصد به مجموعة العوامل الجوية التي تؤثر على الإنتاج الزراعي في المنطقة؛ لذلك يحرص المزارعون على زراعة المحاصيل الزراعية التي تلائم خصائص المناخ السائدة، فبعض أنواع المحاصيل تُزرع في فصل الشتاء، مثل: الملفوف، والبازلاء، والحمضيات، وأنواع من الفواكه، وهناك محاصيل تُزرع في فصل الصيف، مثل: البندورة، والموز، والبادنجان وغيرها.

ويشمل عامل المناخ الحرارة، والأمطار، ورطوبة الجو، والضغط الجوي، والرياح وغيرها من العوامل المناخية التي تتحكم بإنتاج المحصول، أو تسهم في تثبيط نموه، وتأخير موسم حصاده، وسيركز البحث على أهم العناصر المناخية المؤثرة على الإنتاج الزراعي ذات الارتباط الوثيق بمظاهر السطح موضوع البحث، وهي:

المياه: تتمتع منطقة عسير بالحصول على كميات جيدة من الأمطار خلال العام بشكل استثنائي عن المملكة، فلا يتجاوز متوسط كمية الأمطار في المملكة 115 مللمتراً، بينما تتراوح كميات الأمطار في عسير ما بين 200 و 500 ملليمتر سنوياً⁽¹¹⁾، ولهذه الكمية الجيدة من الأمطار تأثير إيجابي على الإنتاج الزراعي في المنطقة، إذ توفر نمواً مستمراً للمنتجات الزراعيّة، ومضاعفة كمياتها، وخصوصاً عند تخزين كمّيّة من مياه الأمطار التي تحافظ على المخزون المائي الذي يساعد المزارعين في ري المحصول الزراعي بالاعتماد على جداول زمنيّة محدّدة.

وتتوزع الأمطار على فصول السنة وتتركز في فصلي الشتاء والخريف إذ يزرع القمح والفاكهة وبعض الخضروات الشتوية، وتساعد برودة الجو على الاستفادة من كميات الأمطار الساقطة، وفي المقابل تتم زراعة المحاصيل التي لا تحتاج إلى كميات كبيرة من المياه لقصر فترات نموها كالذرة والدخن والشعير والبقوليات في فصل الصيف، وتعد مياه الري ضروريّة لإنبات المحاصيل واستمرار حياتها، وهناك بعض المحاصيل الزراعيّة المرويّة، التي تُسقى بأساليب ري مختلفة، في حين تُعتبر محاصيل الحبوب كالقمح والشعير والذرة بكافة أنواعها والبقوليات محاصيل بعليّة تستفيد في نموها من مياه الأمطار.

درجة الحرارة:

تعتبر من أهم مقومات الإنتاج الزراعي في المنطقة، إذ يبلغ متوسطها السنوي للفترة ما بين عامي 1999 و2020م من خلال قراءة بيانات المحطات المناخية المتوفرة في المنطقة الجبلية الوسطى 19.4 درجة مئوية، بينما ترتفع نحو الشرق فتصل إلى 25.9 مئوية في بيشة.

إن استعمال المتوسطات الحرارية السنوية للمحطات يمكننا من الوقوف على التوزيع المكاني الذي يتميز بعدم التناظر بين سفحي مرتفعات عسير؛ إذ تتراوح غرباً بين 17.0° و 18.0°م، ثم تبدأ في التزايد في اتجاه الشرق والجنوب الشرقي والشمال الشرقي. فالتغير الحراري السنوي يحاكي شكل تضاريس المنطقة، حيث يمكن تقسيم النطاقات الحرارية للمنطقة إلى نطاقين يفصل بينهما خط الحرارة 25°م، وهما:

النطاق الأول: يسود في هضبة عسير، ويتميز بمتوسطات حرارية سنوية مرتفعة عن

المتوسط.

النطاق الثاني: ينتشر على السفوح الغربية، ويتسم بمتوسطات حرارية أقل من المتوسط.

فالتوزيع العام للمتوسطات الحرارية السنوية يتناقص من الشرق إلى الغرب⁽¹²⁾.

الضوء: هو نسبة تعرّض المحاصيل الزراعية لأشعة الشمس؛ ولذا فإن الضوء سبب عملية البناء الضوئي في النباتات، كما أنه يزودها بمجموعةٍ من المغذيات الطبيعية؛ ممّا يحافظ على نمو المحاصيل الزراعيّة، الأمر الذي يدعم الإنتاج الزراعي.

التربة: هي الوسط البيئي الذي ينمو فيه النبات، وكلما زادت جودتها وخصوبتها واحتواؤها على العناصر الغذائية تحسّن نمو المحصول الزراعي؛ فيعطي إنتاجاً جيداً، ولا يمكن للنباتات العيش في تربة ملوثة أو رديئة، وهي العنصر الأساسي الذي يعتمد عليه الإنتاج الزراعي في تحقيق الأهداف الخاصّة به؛ إذ تشكّل التربة القاعدة الرئيسيّة التي تتمّ زراعة المنتجات الزراعيّة فيها، وكلّما كان نوع التربة مناسباً للمزروعات، أسهم ذلك في زيادة كفاءة الإنتاج الزراعي، وتحسين نوعية وكمية المزروعات التي يتمّ الحصول عليها.

وينتشر في المنطقة عدد من أنواع الترب؛ نتيجة لاتساع مساحتها وتنوع أقاليمها الجيولوجية والتضاريسية والمناخية، التي أثرت وتؤثر في تكون التربة من حيث العمق ودرجة الخصوبة، وبشكل عام فإن معظم التربة السائدة في المنطقة تتسم بصفات وخصائص جيدة ومتميزة، فالسهول الغربية ذات تربة فيضية وطميية وعميقة وغير مالحة، كما أن المدرجات الزراعية الجبلية ذات تربة أكثرها طميية ورطبة، ومناطق المنخفضات والوديان التي تكثّر فيها العيون الطبيعية بالمنطقة الشرقية ذات تربة طميية مبتلة، وكل هذه الترب صالحة للزراعة، وللحصول على إنتاج زراعي جيد⁽¹³⁾.

الأيدي العاملة:

تحتاج الزراعة لجهود الإنسان لإنجاز مراحلها المتعددة، كإعداد الأرض للزراعة، من حرث، وتنظيف من الأعشاب والشوائب الضارة، والتسميد، والري المناسب، والبذر، والاعتناء بالمحصول خلال فترة نموه، ومعالجة المشاكل التي قد تواجه الإنبات، كتعرض الأرض الزراعيّة لهجمات الحشرات كالجراد وغيرها، أو إصابة النباتات بأفة زراعيّة، حتى الوصول لموسم حصاد المحصول، ثمّ جمعه تمهيداً لبيعه في الأسواق، أو الاستفادة منه بالطريقة التي يختارها المزارعون أنفسهم.

إذ تشير البيانات الإحصائية أن أكثر من 60% من سكان المنطقة كانوا يعملون بالزراعة حتى نهاية عقد السبعينات من القرن الماضي⁽¹⁴⁾، وكان من المتوقع أن ترتفع هذه النسبة مع تطور النشاط الزراعي ودعمه من قبل الدولة، إلا أنه حصل العكس تماماً، فقد انخفضت النسبة إلى 14% عام 2000م نتيجة الهجرة الداخلية لسكان المنطقة إلى المدن الكبرى في المملكة. ولذا تم التغلب على هذه

المشكلة باستقدام مزارعين من الخارج، وبذلك ارتفعت نسبة المزارعين غير السعوديين إلى 63% من مجموع الأيدي العاملة في مجال الزراعة عام 1992م⁽¹⁵⁾، وينبغي الإشارة إلى أن هذا الوضع سيكون له أضرار على النشاط الزراعي في حالة استمرار الاعتماد على المزارعين المستقدمين من خارج المملكة، وسيقل هذا الضرر نتيجة استخدام التقنيات والمكائن والآلات الحديثة التي تؤدي إلى تقليل الحجم المطلوب وجوده من العاملين في الزراعة.

رأس المال:

تحتاج عملية الزراعة إلى رأس مال لشراء متطلبات واحتياجات العملية الزراعية من بدايتها حتى نهايتها، وأهم تلك المتطلبات الآلات الزراعيّة: كالجرارات، والحراثات، والحصادات، والبذور المحسنة، وشبكة الري، وأجور العاملين، وتكاليف نقل المحصول إلى السوق، وغيرها. وفي هذا المجال قدم البنك الزراعي قروضا ومساعدات إلى جانب تقديم الدولة للكثير من التسهيلات للمزارعين بهدف تشجيعهم على الزراعة وأهمها شراء المنتجات الزراعية بأسعار تشجيعية، والحفاظ على الإنتاج المحلي من منافسة الإنتاج الأجنبي المستورد من الخارج.

الإنتاج الزراعي في منطقة عسير:

تعتبر محاصيل الحبوب المصدر الأساسي لغذاء سكان المملكة عامة ومنطقة عسير خاصة، ولذا أولت حكومة المملكة ممثلة بوزارة البيئة والمياه والزراعة موضوع الزراعة المطرية في منطقة عسير عناية واهتماما كبيرين، ضمن اهتمامها بهذا القطاع على مستوى الجزء الجنوبي الغربي للمملكة؛ نظرا لأهمية هذه المحاصيل في الإسهام في توفير نسبة من الأمن الغذائي للسكان والتقليل من الاعتماد على استيراد الغذاء من الخارج.

إذ تشير الإحصاءات إلى أن المملكة ضمن الدول العشر الأولى في العالم في استيراد القمح، إذ بلغ حجم الكمية المستوردة حوالي ثلاثة ملايين طن سنويا، لأنه أهم محصول غذائي للسكان إلى جانب الأرز والذرة، وتعتبر الإصلاحات الاقتصادية التي تقوم بها المملكة نقطة تحول تاريخية للاقتصاد الوطني والسياسات الاقتصادية التي انتهجتها الحكومة تنفيذا لرؤية 2030، والتي تركز على جميع القطاعات الاقتصادية ومنها دعم قطاع الزراعة بهدف الوصول إلى الاكتفاء الذاتي في عدد من المحاصيل مع نهاية سنوات رؤية 2030، وفي مقدمتها محاصيل الحبوب. ومن أهم المحاصيل التي تم إدخالها حديثا إلى منطقة عسير المحاصيل الحقلية لاسيما محصول القمح ذو الإنتاجية

العالية بالإضافة إلى التوسع في زراعة الذرة الشامية ودخول أصناف جديدة ذات صفات جيدة وإنتاجية عالية مثل اللوزيات والتفاحيات والرمان والتين والعنب.

وقد أثمرت هذه المحاصيل نتائج جيدة إضافة إلى جلب أشجار الرمان الطائفي وكذلك زراعة أشجار البرقوق البخارة التي تعد حديثة في المنطقة، كما تم جلب شتلات من خارج المملكة لإدخال أصناف جديدة ذات إنتاجية عالية. وكان من أهم الأنواع التي تم استيرادها واستزاعها بالمنطقة البخارة والمشمش والخوخ والتفاح، وقد تم توعية المزارعين بكيفية ذلك.

ووسط تلك المنتجات الزراعية المتنوعة ارتدت المزارع والجبال والأودية والمطلات والحدائق والسهول في منطقة عسير هذه الأيام حلة خضراء، ويسود المنطقة أجواء ربيعية تنخفض فيها درجات الحرارة إلى أدنى مستوى، خاصة في فترة بعد الظهر. وشوهدت أعداد كبيرة من الزوار تتخذ مواقعها لمراقبة هطول الأمطار والاستمتاع بمشاهدة جريان الأودية، وتبلغ المساحة الكلية المزروعة في عسير حسب مسوحات مشروع التركيبة المحصولية لعام 2020 حوالي 17405,7 هكتاراً، وذلك يعادل حوالي 1% من إجمالي مساحة الأراضي المزروعة في المملكة بشكل عام.

كما تقدر مساحة الأراضي الصالحة للزراعة في منطقة عسير بنحو 749 ألف هكتار، لتمثل 2.4% من مساحة الأراضي الصالحة للزراعة على مستوى المملكة. وفي إحصائيات الإنتاج الزراعي المحلي لبعض المنتجات الزراعية المختارة لعام 1441هـ تصدر محصول الفواكه المركز الأول على مستوى عسير من حيث حجم الإنتاج، والذي بلغ حوالي 111 ألف طن، وتبعه محصول الخضروات المكشوفة، التي تم تقدير إنتاجها بحوالي 39 ألف طن، وفي المركز الثالث جاء محصول الخضروات المحمية بإنتاج يقدر بحوالي 36 ألف طن، ثم محصول الحبوب بما يقارب 19 ألف طن، وأخيراً محاصيل الأعلاف بكمية إنتاج بلغت 6222 طناً.

لقد غطى إنتاج تلك المجموعات الزراعية نسبة من احتياجات السوق المحلية، وأسهم في دعم اقتصاد المنطقة، وانعكس ذلك على تغطية المنتجات للسوق المحلية، في ظل المنافسة القوية من قبل المنتجات الزراعية المستوردة، على الرغم من قيمتها المرتفعة والمسافات التي تقطعها، إضافة إلى المواد الحافظة التي تُفقد تلك المنتجات بريقها وفوائدها الصحية، مقارنة بما يزخر به الإنتاج المحلي من فوائد اقتصادية وصحية أهمها تقليل البصمة الكربونية، واستدامة الإنتاج والاستثمار المحلي.

يذكر أن تسويق المنتجات الزراعية في عسير أسهم في توفير فرص عمل في بيع المنتجات والعناية بها، إضافة إلى فرص أخرى في مجالات التغليف والتنظيف والتوصيل، من خلال الشركات والمؤسسات المهتمة بالبيئة والزراعة والسياحة.
التركيب الزراعي المحصولي في منطقة عسير:

كانت تعتمد الزراعة في منطقة عسير على الأمطار وبعض الآبار والعيون الجارية، مما يجعل الإنتاج محدوداً في بعض المواسم، إلا أن استخدام أساليب الري الحديثة وخصوصاً الري بالتنقيط، شجع المزارعين على الاستفادة من مساحات كبيرة من الأراضي الخصبة، التي يأتي حصادها خلال موسم الصيف متوافقاً مع توافد آلاف الزوار والمصطافين إلى منطقة عسير، مما جعل الفاكهة الصيفية من أهم خياراتهم.

وعرفت زراعة العنب والفاكهة الصيفية في المواقع الجبلية بمنطقة عسير منذ القدم، حيث كانت تصدر الفائض من الإنتاج إلى خارج منطقة عسير.

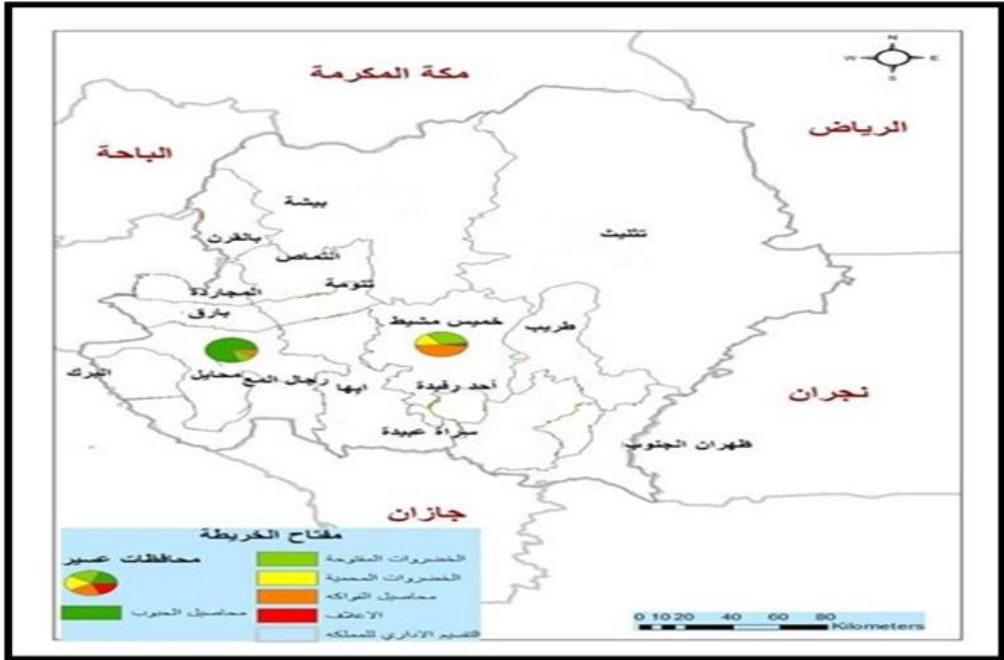
صورة (2) زراعة الذرة في منطقة عسير



ويهدف إنتاج الغذاء الآمن ذي الجودة العالية، والمحافظة على البيئة والموارد الطبيعية، وترشيد استهلاك مياه الري، إضافة إلى رفع مستوى الإنتاج العضوي ودعمه، وبلغ عدد المستفيدين في المرحلة التمهيديّة لمبادرة تأهيل المدرجات الزراعية وتقنيات حصاد مياه الأمطار بالمنطقة 500 مزارع.

وقد تمثلت الخدمات التي قدّمتها الوزارة بالتعاون مع مجلس الجمعيات التعاونية⁽¹⁵⁾ في: أعمال التسوية، وبناء الجدر، والقطع الصخري للمدرجات، وأعمال التسوية، وبناء الجدر للسدود الصغيرة؛ بهدف حصاد الأمطار، إضافة إلى بناء خزانات مياه خرسانية، وتركيب شبكات ري بتقنيات مختلفة، وتوفير ترب زراعية، وتقديم شتلات مختلفة تجاوزت 40 ألف شتلة، من البن، والموز، والمان، واللوز، والخوخ، والورد، والعنب، كما يوضح ذلك الشكل (2).

شكل (4) التركيب الزراعي المحصولي في منطقة الدراسة



من إعداد الباحث اعتماداً على بيانات التركيبة المحصولية لمحافظة عسير باستخدام برنامج ARCGIS

أولاً: تحليل النتائج وتفسيرها

يتضح من التركيب المحصولي للإنتاج الزراعي في منطقة عسير التنوع في المجموعات الزراعية كالحبوب والخضروات والفواكه والأعلاف وغيرها، وفي الأنواع ضمن كل مجموعة على حدة، وهذا ما سيتم تحليله وتفسيره كما يأتي:

1- زراعة الحبوب

تطلق كلمة الحبوب على أي نوع من أنواع النباتات الحبيبية مثل الذرة والقمح والشعير والذرة الشامية، وتُعتبر من أهم المحاصيل الغذائية للسكان، وقد لعبت الحبوب دوراً أساسياً في حياتهم،

إذ تعد الحبوب ومشتقاتها الغذاء الرئيس للسكان، ولا زالت حتى اليوم تحتل المكانة المرموقة في غذائهم، وتعود أهمية هذه المحاصيل واهتمام الدولة بزيادة مساحاتها ورفع إنتاجها إلى الأسباب الآتية⁽¹⁶⁾:

- الحاجة الماسة إلى الحبوب لغذاء السكان والحيوان في المنطقة.
- تتمتع غالبية محاصيل الحبوب بمقدرة عالية على التأقلم مع بيئات متنوعة الخصائص.
- صغر حجم الحبوب، وانخفاض محتواها من الرطوبة (نحو 15%) مما يساعد على سهولة نقلها وتخزينها مدة طويلة من دون أن تتعرض للتلف.
- غناها بالمواد الغذائية، إذ تحتوي على 85% مادة جافة، ويدخل في تركيبها نحو 7-12% بروتينات، و2-5% ليبيدات، و85% غلوسيدات، معظمها مكوّن من مواد نشوية.

تصنيف محاصيل الحبوب:

- 1- التصنيف بحسب الفصيلة النباتية:
تتبع غالبية محاصيل الحبوب المزروعة الفصيلة النجيلية التي تضم الكثير من المحاصيل مثل القمح، والشعير، والأرز، والذرة الصفراء والبيضاء.
 - 2- التصنيف بحسب موسم النمو: تصنف الحبوب إلى:
 - أ- محاصيل شتوية: وتزرع في فصل الخريف، وتنمو أساسا في فصل الشتاء مثل القمح والشعير.
 - ب- محاصيل صيفية: تحتاج إلى درجة حرارة أعلى، وتزرع في فصل الربيع، وتنمو في فصل الصيف مثل الذرة الصفراء والبيضاء.
- وبلاحظ من الجدول (1) التأثير الواضح لعامل التضاريس في حجم المساحة المزروعة بالحبوب، إذ نجد أن المساحة المزروعة بمحافظة محايل عسير تعادل (11) ضعف المساحة المزروعة في خميس مشيط، ويعود ذلك إلى توفر الأرض السهلية الواسعة في الأولى، والأرض الجبلية المضرسة في الثانية.
- أما بالنسبة إلى حجم الإنتاج الزراعي فنجد احتكار محافظة خميس مشيط لزراعة محصولي القمح والشعير، ولا توجد أي مساحات مزروعة بهذين المحصولين في محافظة محايل، ويعود ذلك لتوفر العوامل الطبيعية المساعدة على زراعة القمح والشعير في المناطق الجبلية، وخصوصا درجة الحرارة، ونوع التربة السائدة في الإقليم، وعلى العكس تماما يكون حال محصولي السمسم والدخن،

حيث تتركز زراعتهما في محافظة محايل عسير، ولا وجود لهما في محافظة خميس مشيط، لنفس الأسباب السابقة.

الجدول (1) مقارنة بين المساحات المزروعة بمحاصيل الحبوب في منطقة الدراسة

محايل عسير	خميس مشيط	
المساحة بالهكتار	المساحة بالهكتار	المحصول
0	120	القمح
0	30.6	الشعير
1492	7.2	الذرة
98.3	0.0	السمسم
160.0	0.0	الدخن
1750	158	المجموع

المصدر:

- 1- وزارة البيئة والمياه والزراعة (2019)، بيانات من مفكرة الزراعة الخاصة بالمملكة العربية السعودية، ص 10-60.
- 2- وزارة البيئة والمياه والزراعة (2020)، تحليل ودراسة التركيبة المحصولية في محافظات منطقة عسير، ص 1-30.

أما محصول الذرة فيمكن زراعته في الإقليم الجبلي والسهول الساحلية نتيجة لتعدد أنواعه، وقدرته على التكيف مع الظروف المناخية السائدة في أنحاء منطقة عسير. كما يوضح ذلك الجدول (2).

الجدول (2) مقارنة بين حجم إنتاج محاصيل الحبوب في منطقة الدراسة

محايل عسير		خميس مشيط		
معدل الإنتاجية طن/هكتار	الإنتاج بالطن	معدل الإنتاجية طن/هكتار	الإنتاج بالطن	المحاصيل
0	0	2.9	348	القمح
0	0	2.4	73.5	الشعير
5968	1492	3.5	25.3	الذرة
108	98	0.0	0.0	السمسم
1.6	256	0.0	0.0	الدخن
3.6	6332	2.8	447	المجموع

- 1- وزارة البيئة والمياه والزراعة (2019)، بيانات من مفكرة الزراعة الخاصة بالمملكة العربية السعودية، ص 10-60.
- 2- وزارة البيئة والمياه والزراعة (2020)، تحليل ودراسة التركيبة المحصولية في محافظات منطقة عسير، ص 1-30.

والواضح أن هناك تفوقاً لمحافظة محایل عسير في حجم إنتاج محصول الذرة الذي بلغ حوالي (59) ضعف إنتاج خميس مشيط، كما أن معدل الإنتاجية أعلى بكثير من خميس مشيط، وهذه الصورة لإنتاج محاصيل الحبوب رسمتها عدة عوامل طبيعية، جاء في مقدمتها عامل التضاريس الذي يعد حجر الزاوية لبقية العوامل الأخرى، فهو الذي يتحكم بعناصر المناخ السائد في المنطقة.

فالإقليم الجبلي يتميز بدرجة حرارة معتدلة في الصيف وتميل إلى البرودة في الشتاء، ويستقبل الإقليم الجبلي كميات أعلى من الأمطار خلال الموسم الزراعي مقارنة بمنطقة سهول تهامة عسير، ونوع التربة المنتشرة في الجبال تختلف عن تربة الإقليم التهامي، كل هذه العوامل وغيرها جعلت محافظة محایل عسير المتميزة باستواء سطحها نسبياً، مقارنة بخميس مشيط، متميزة بإنتاج زراعي أفضل، وحجم أكبر، يزيد عن (14) ضعف إنتاج محافظة خميس مشيط الجبلية.

ومن هنا نخلص إلى أن محافظة محایل تتفوق بزراعة الدخن والسمسم والذرة على محافظة خميس مشيط، ويظهر ذلك من خلال المقارنة بين تلك المحاصيل في كلا المحافظتين من حيث المساحة المزروعة وكمية الإنتاج، كما يزرع محصول الذرة في كلا الإقليمين، ويعود ذلك إلى ندرة الأراضي الزراعية في الإقليم الجبلي، واتساعها في إقليم السهول طبقاً للقاعدة العامة التي تقول إن السهول أكثر جذباً للسكان، ولنشاطهم الاقتصادي.

وبشكل عام فإن إقليم السهول صالح لزراعة الحبوب أكثر من المرتفعات، ولا بد من الإشارة إلى أن معدل الإنتاجية لمحاصيل الحبوب مرتفع في محافظة محایل، إذ بلغ 3.6 طن/هكتار، بينما لم يتجاوز هذا المعدل 2.8 طن/هكتار في محافظة خميس مشيط.

ويرجع التفوق الزراعي للسهول إلى عدد من العوامل الجغرافية التي أسهمت في زيادة المساحات المزروعة وكمية الإنتاج وأهمها: خصوبة التربة المنقولة ولا سيما التربة الفيضية على مجاري الوديان، وتوفر المياه سواء السطحية أم الجوفية نتيجة لاستقبال هذا الإقليم السيول الجارية خلال مواسم سقوط الأمطار على المرتفعات الجبلية، ويتم ري تلك المحاصيل إما بشكل مباشر من تلك المياه أو بشكل غير مباشر من مياه الآبار التي يرتفع منسوبها نتيجة تلك السيول الجارية، فضلاً عن توافر الأراضي الصالحة للزراعة في تلك السهول، بينما الأراضي الزراعية محدودة في المناطق الجبلية.

ويعتبر القمح الأكثر تكيفاً والأعلى محصولاً في المناطق المعتدلة والباردة، لأن درجة الحرارة المثلى للحصول على أفضل إنتاجية للقمح هي من 10 – 24 درجة مئوية، ولذلك يزرع القمح في المناخ

المعتدل والمعتدل الدافئ، والمعتدل الذي يميل إلى البرودة؛ ولذا تسود زراعته في المرتفعات الجبلية لمنطقة عسير⁽¹³⁾.

وتعتمد زراعته على مياه الأمطار، حيث تكفيه -في الحد الأدنى- عشر بوصات؛ نظراً لاعتدال درجة الحرارة في موسم الزراعة والذي يمتد خلال فصل الربيع، ويتم الحصاد في مطلع فصل الصيف وهو سريع النمو، كما تتميز التربة في منطقة زراعته بأنها طينية ثقيلة قادرة على الاحتفاظ بالمياه لفترة طويلة⁽¹⁷⁾.

زراعة أشجار الفاكهة:

تتميز منطقة عسير خلال فصل الصيف بإنتاج أنواع جيدة من الفواكه، من أبرزها "التين، والرمان، والبرشومي، والعنب، والخوخ، والفرسك"، حيث يأتي تنوع المنتجات نتيجةً لاختلاف تضاريس المنطقة؛ ما يجعلها أراضي خصبة تستوفي شروط النمو المثالي للعديد من أنواع المنتجات الزراعية على مدار العام، وتعتبر الفواكه الصيفية من أبرز مظاهر النشاط الاقتصادي الموسمي في المحافظات والمراكز الجبلية بمنطقة عسير منذ مئات السنين.

حيث تضم مزارع سكان جبال السروات أنواعاً متعددة من المحاصيل الزراعية، وأهمها الفواكه التي تشهد رواجاً كبيراً في الأسواق المحلية ولا سيما من قبل السياح والباحثين عن الأجواء المعتدلة خلال فصل الصيف، وأسهمت التقنيات الحديثة في رفد المزارعين بتجارب جديدة في مجال زراعة الفواكه، حيث تم خلال السنوات الأخيرة زراعة أنواع جديدة لم تكن معروفة سابقاً في المنطقة، منها أنواع من العنب التي تزرع في مواقع مختلفة من العالم مثل العنب الفرنسي والعنب الإيطالي والعنب الأردني، إضافة إلى العنب البلدي المعروف منذ القدم في جبال السروات بشكل عام.

ويتضح من بيانات الجدول (3) تفوق زراعة الفواكه في إقليم المرتفعات الجبلية بشكل عام، على زراعة الفواكه في الأقاليم المنخفضة في محایل عسير، ومن المقارنة بين محافظتي خميس مشيط الجبلية ومحایل عسير السهلية نجد أن المساحة المزروعة بالفواكه في الأولى بلغت (237 هكتاراً) وتشكل (6 أضعاف) المساحة المزروعة بأشجار الفواكه في محافظة محایل عسير التي بلغت (40 هكتاراً) فقط.

أما من حيث حجم الإنتاج السنوي فقد بلغ في خميس مشيط (6816 طناً)، بينما بلغ نظيره في محایل (790 طناً) فقط وهو يساوي (1%) من حجم الإنتاج في خميس مشيط، فضلاً عن تنوع

محاصيل أشجار الفواكه، فمن الواضح تعدد أصنافها في إقليم المرتفعات مقارنة بالأصناف الموجودة في تهامة عسير.

ولذا نجد أن محافظة خميس مشيط تنتج (7) أصناف من الفواكه، أهمها: (العنب، والتين الحماط، والخوخ، والرمان، والمانجو، والنخيل، والحمضيات وغيرها)، بينما لا تزرع محافظة محايل إلا ثلاثة أصناف أساسية من الفواكه فقط، هي: (المانجو، والحمضيات، والبن)، وفيها محاصيل أخرى ولكنها بكميات متواضعة، كما نلاحظ أن المساحات المزروعة وكمية الإنتاج السنوي يحتكره محصولان فيها فقط، هما المانجو والحمضيات، أما البن فزراعته في مساحات محدودة، وإنتاجه لا يزيد عن 34 طناً في السنة فقط.

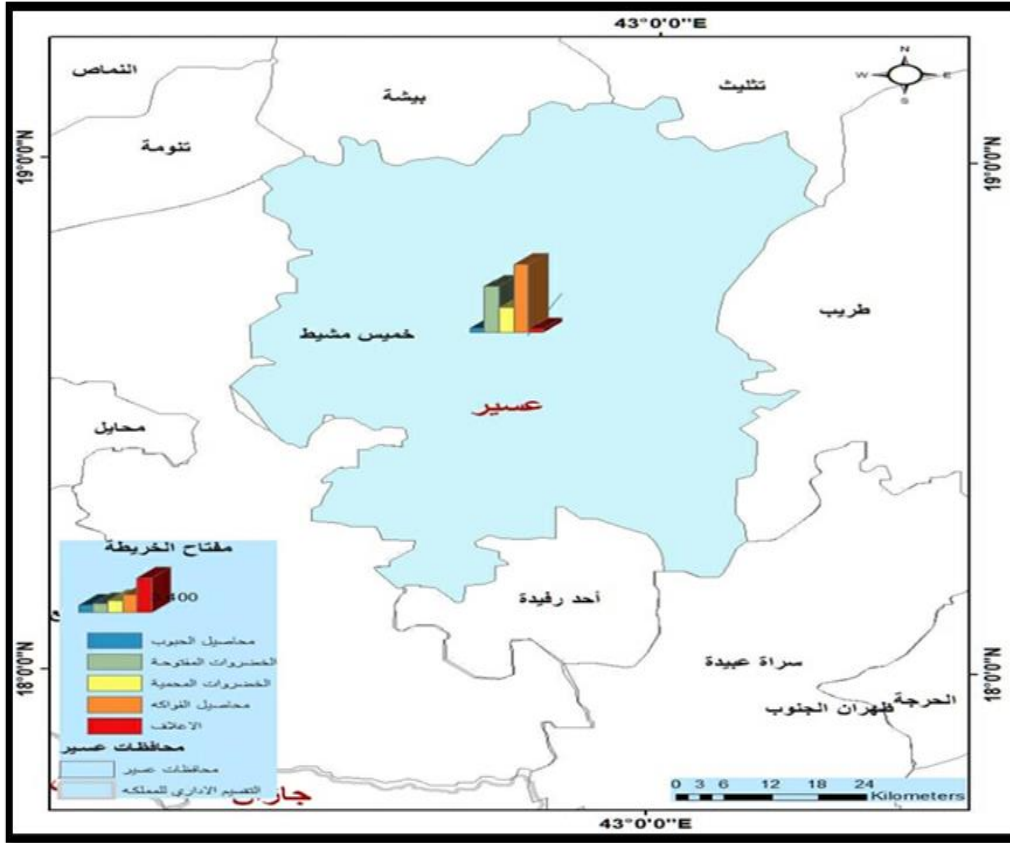
الجدول (3) مقارنة بين المساحات المزروعة وحجم إنتاج الفواكه في منطقة الدراسة⁽¹⁸⁾

محافظة محايل عسير			محافظة خميس مشيط			محاصيل الفاكهة
المعدل طن/هكتار	الإنتاج بالطن	المساحة بالهكتار	المعدل طن/هكتار	الإنتاج بالطن	المساحة بالهكتار	
0	0	0	39	515	13	العنب
58	290	5	55	1650	30	الحمضيات
0	0	0	25	876	35	التين الحماط
0	0	0	22	111	5	الخوخ
0	0	0	11	880	80	التمور
0	0	0	42	2237	53	الرمان
10	34	3.4	0	0	0	البن
14	423	30	0	0	0	المانجو
22	44	2	27	548	20.3	فواكه أخرى
20	791	41	29	6816	237	المجموع

المصدر:

- 1-وزارة البيئة والمياه والزراعة (2019)، بيانات من مفكرة الزراعة الخاصة بالمملكة العربية السعودية، ص 10-60.
- 2-وزارة البيئة والمياه والزراعة (2020)، تحليل ودراسة التركيبية المحصولية في محافظات منطقة عسير، ص 1-30.

شكل (5) المحاصيل الزراعية في محافظة خميس مشيط



اعتمادا على بيانات التركيب المحصولية لمحافظة منطقة عسير لعام 2019م باستخدام برنامج ARCGIS

زراعة محاصيل الخضروات:

تنقسم محاصيل الخضروات في منطقة الدراسة إلى قسمين، وسيتم استعراضهما وتحليل علاقة زراعة محاصيل الخضروات بمظاهر السطح في كل منهما على حدة، كما يأتي:

أ- الخضروات المكشوفة

تزرع محاصيل الخضروات المكشوفة بجميع أنواعها والتي ليست بحاجة إلى بيوت لحياتها من الظروف المناخية السائدة في المنطقة في معظم محافظات منطقة عسير، وتأتي محافظة خميس مشيط في المقدمة ثم محافظة محابيل؛ ما يدل على أن هذه المحاصيل قادرة على التكيف مع مختلف الظروف المناخية خلال السنة، ومن قراءة بيانات الجدول (3) نلاحظ وجود تفوق في هذا النوع من

محاصيل الخضروات المكشوفة لمحافظه خميس مشيط في إجمالي المساحات المزروعة، والتي بلغت في خميس مشيط أربعة أضعاف المساحة في محايل، كما تجاوز حجم الإنتاج الزراعي السنوي في محافظة خميس مشيط خمسة أضعاف حجم نظيره في محافظة محايل، وارتفاع معدل الإنتاجية في خميس مشيط عن نظيره في محايل عسير.

وهذا يعود إلى توفر العوامل المساعدة على رفع معدل الإنتاجية في الإقليم الجبلي لمنطقة عسير ومنها توفر مياه الأمطار الغزيرة، وأبار الري، وخصوبة التربة، وملاءمة الظروف المناخية في المنطقة، وهناك فرق ثانٍ بين المحافظتين وهو غياب زراعة محصول الجزر في محايل، وبالمقابل غياب محصول البامية من قائمة منتجات محاصيل الخضروات المكشوفة في خميس مشيط.

الجدول (3) المساحات المزروعة والإنتاج السنوي لمحاصيل الخضروات المكشوفة لعام 2020م

محايل عسير			خميس مشيط			المحصول
معدل الإنتاج طن/هكتار	الإنتاج بالطن	المساحة بالهكتار	معدل الإنتاج طن/هكتار	الإنتاج بالطن	المساحة بالهكتار	
15.0	233	3	9.1	137	15	الفاصوليا
-	-	-	16.5	320	19	الجزر
22	233	11	22	428	19	الفرعيات
13	13	1	26	2824	109	الورقيات
17	170	10	16	485	30	الطماطم
12.5	294	24	-	-	-	البامية
15	150	10	14,2	426	30	أخرى
15.1	890	59	20,6	4620	222	المجموع

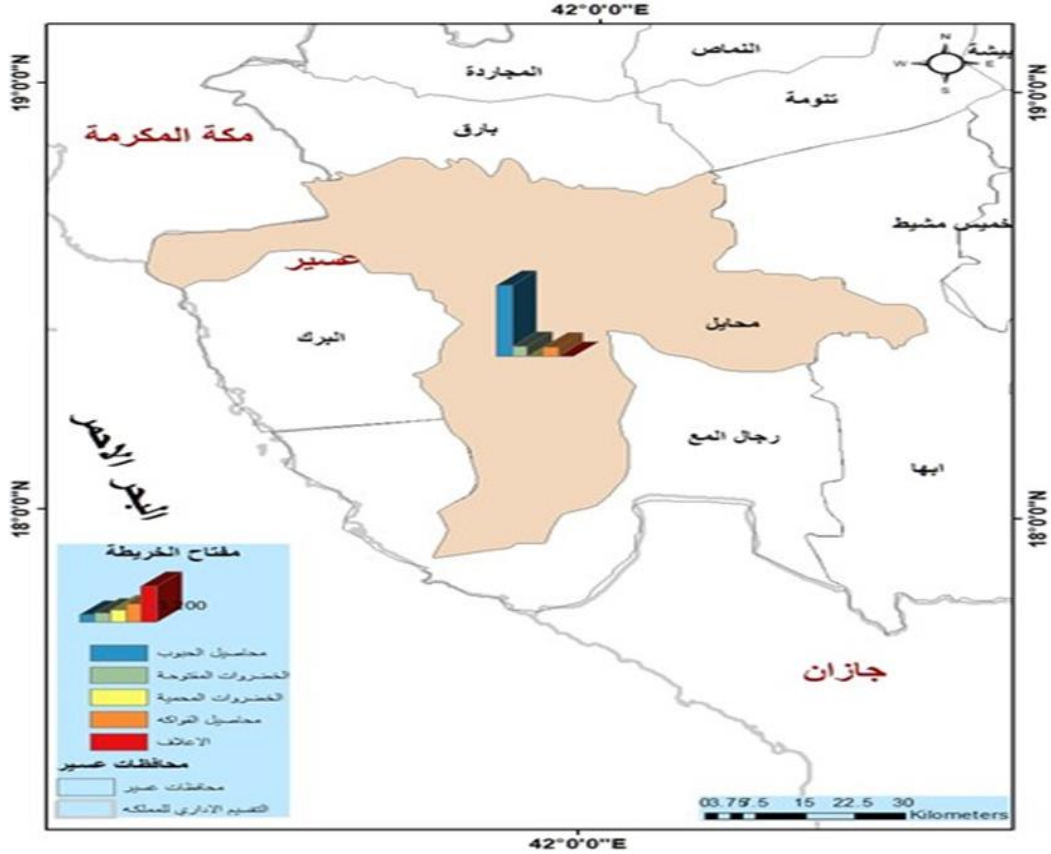
المصدر:

وزارة البيئة والمياه والزراعة (2019)، بيانات من مفكرة الزراعة الخاصة بالمملكة العربية السعودية، ص 10-60.
وزارة البيئة والمياه والزراعة (2020)، تحليل ودراسة التركيبة المحصولية في محافظات منطقة عسير، ص 1-30.

ب-الخضروات المحمية

يظهر عامل التضاريس بشكل جلي في عملية الإنتاج الزراعي لمحاصيل الخضروات في فصل الشتاء، حيث تنخفض درجة الحرارة بشكل ملحوظ في إقليم المرتفعات الجبلية لمنطقة عسير؛ نتيجة ارتفاع تضاريسها مما يجعلها ملائمة لزراعة المحاصيل في فصل الشتاء البارد، وأهمها الطماطم والكوسة والخيار والفراولة وغيرها، مما يعطي هذه المحاصيل ميزة نسبية في تغطية احتياجات السكان ورفع قيمتها في الأسواق المحلية، ويتبين من بيانات الجدول (4) أن معدل الإنتاجية لهذه المحاصيل مرتفع مقارنة بغيره من المحاصيل، وقد بلغ نحو (79 طنا/هكتار)، فضلا عن أن هذه المحاصيل لا تزرع في تهامة عسير، ومنها محافظة محايل.

شكل (6) المحاصيل الزراعية في محافظة محايل عسير



اعتمادا على بيانات الجدول (4) باستخدام برنامج ARCGIS

الجدول (4) المساحات المزروعة والإنتاج لمحاصيل الخضروات المحمية

محايل عسير			خميس مشيط			المحصول
المعدل طن/هكتار	الإنتاج بالطن	المساحة بالهكتار	طن/هكتار	الإنتاج بالطن	المساحة بالهكتار	
0	0	0	92	1236.7	13.4	طماطم
0	0	0	37	142.8	3.9	كوسا
0	0	0	116	793.1	6.8	خيار
0	0	0	36	111.6	3.1	فراولة
0	0	0	73.0	281.8	3.9	أخرى
0	0	0	78.9	2454	31	المجموع

المصدر:

وزارة البيئة والمياه والزراعة (2019)، بيانات من مفكرة الزراعة الخاصة بالمملكة، ص 10-60.
وزارة البيئة والمياه والزراعة (2020)، تحليل ودراسة التركيبية المحصولية في محافظات منطقة عسير، ص 1-30.

زراعة الأعلاف:

يقصد بالعلف أي مادة تستخدم لتغذية الماشية (بقر، غنم، ماعز) والحيوانات المستأنسة (دواجن، خيول، أرانب، إلخ...) وتأتي غالبية الأعلاف من مصادر نباتية. والعلف هو كل مادة تحتوي على مواد عضوية أو معدنية غذائية يمكن أن يستفيد منها جسم الحيوان، أو تؤدي وظيفة الامتلاء، والتي عند إعطائها بكمية مناسبة لا يكون لها أثر سيئ في صحة الحيوان، ومن أنواعه:

العلف المركز:

وهو المادة الغذائية التي تحتوي على كميات كبيرة نسبياً من العناصر الغذائية في وحدة وزن أو حجم، وتخلط مع غيرها من المواد الغذائية؛ لتكون الغذاء الكامل، ولها محتوى عال من الطاقة ومحتوى منخفض من الألياف (أقل من 18%)، وتتكون من جميع أنواع الحبوب وجميع أصناف البقوليات، والبذور الزيتية، والجذور، والدرنات، وثمار الفاكهة، ومخلفات المصانع النباتية، والمخلفات الناتجة عن صنع الزيوت، ومخلفات ثمار الزيتون، ومخلفات المطاحن (النخالة)، ومخلفات البقول، ومخلفات مصانع النشا، والمخلفات الناتجة عن صناعة العصائر، والعلف ذي الأصل الحيواني: مخلفات الحيوانات، ومسحوق اللحم، ومسحوق اللحم والعظم، ومسحوق اللحم والدم، ومساحيق الأسماك.

مواد العلف الخشنة:

وهي المواد الغذائية التي تحتوي على كميات صغيرة نسبياً من العناصر الغذائية في وحدة وزن أو حجم، وعادة ما تخلط مع مواد غذائية مركزة لتكون الغذاء الكامل، وهو عبارة عن المادة العلفية الخشنة الناتجة عن حفظ الأعلاف الخضراء عن طريق التجفيف (طبيعياً أو صناعياً)، حيث يتم تحويل نباتات العلف الأخضر الفائضة عن حاجة الحيوانات من أعلاف تزيد نسبة رطوبتها عن 60% إلى مادة علفية جافة رطوبتها نحو 18% وذات قيمة غذائية مرتفعة يمكن تخزينها لتستعمل في مواسم قلة الأعلاف الخضراء لتغذية الحيوانات المجترة.

ويحتوي دريس البقوليات الجيد النوعية على نحو 12% بروتين خام، وعلى 8% مواد معدنية، أما نسبة الألياف فهي 25-30% والدريس الجيد يكون غنياً بالفيتامينات وغنياً بالكالسيوم والفسفور، ويمتاز الدريس جيد النوعية بلونه الأخضر واحتوائه على معظم أوراق النبات الذي صنع منه، ويكون طري القوام، خالياً من التعفن.

ويتم إنتاج مواد العلف الخضراء في منطقة الدراسة وأهمها علف المراعي (حشيش المراعي) والبرسيم الحجازي، والبرسيم الأحمر، والبرسيم المصري، والحلبة، وعلف البسلة، وفول الصويا، والجلبان، وعلف الشوفان، وشعير العلف، والذرة الخضراء، والذرة الريانة، والذرة السكرية، وغيرها.

جدول (5) زراعة وإنتاج الأعلاف

محافظة محايل عسير			محافظة خميس مشيط			المحاصيل
المعدل	الإنتاج	المساحة	المعدل	الإنتاج	المساحة	
طن/هـ	بالطن	بالهكتار	طن/هـ	بالطن	بالهكتار	
0	0	0	15.5	327.5	21.1	البرسيم الحجازي
0	0	0	10.0	18.9	1.9	أخرى
0	0	0	15.1	346	23	المجموع

المصدر: وزارة البيئة والمياه والزراعة (2019)، بيانات من مفكرة الزراعة الخاصة بالملكة، ص 10-60.

وزارة البيئة والمياه والزراعة (2020)، تحليل ودراسة التركيبة المحصولية في محافظات منطقة عسير، ص 1-30.

من بيانات الجدول (5) نلاحظ أن محافظة محايل لا تزرع أي صنف من الأعلاف؛ ولذا فهي فقيرة في منتجات الأعلاف بشكل كامل، بينما في محافظة خميس مشيط، وهي ضمن المحافظات الواقعة على جبال السروات، بلغت مساحة الأراضي المزروعة بالأعلاف (23 هكتاراً) تنتج سنوياً 346

طنا من الأعلاف، وأهمها البرسيم الحجازي الذي يمثل (94.5%) من مجموع إنتاج المحافظة، وهذه البيانات تشير إلى أن زراعة الأعلاف وإنتاجها المستقبلي سيكون متوطنا في الإقليم الجبلي من منطقة عسير.

ثانياً: النتائج والتوصيات

النتائج:

تمتلك محافظة خميس مشيط 671 هكتارا من الأراضي المزروعة، وهي تزيد قليلا عن ثلث المساحة المزروعة في محافظة محايل عسير البالغة 1850 هكتارا، وبذلك يتضح أن عامل التضرس ووعورة السطح يشكل عاملا سلبيا، وعائقا أمام توسع المساحة المزروعة، أو استصلاح الأراضي في منطقة عسير.

أظهر البحث أن حجم الإنتاج الزراعي لم يتأثر بوعورة السطح في الإقليم الجبلي، فقد أنتجت محافظة خميس مشيط ضعف حجم الإنتاج الزراعي لمحافظة محايل عسير لعام 2020م.

ارتفع متوسط الإنتاجية في جميع المحاصيل الزراعية في محافظة خميس مشيط إذ تجاوز 29 طنا/ هكتار، بينما بلغ هذا المتوسط 13 طنا/ هكتار في محافظة محايل، وهذا يعود إلى جودة التربة الزراعية، وتوفر كميات مناسبة من مياه الري سواء من الأمطار أم من المياه الجوفية.

يغيب إنتاج زراعة الأعلاف والخضروات المحمية عن محافظة محايل عسير، ويبرز إنتاج هذين المحصولين في محافظة خميس مشيط بشكل واضح.

تفوقت محافظة محايل عسير في زراعة محاصيل الحبوب على محافظة خميس مشيط بشكل واضح، فقد أنتجت 6332 طنا، مقابل 447 طنا فقط في خميس مشيط؛ ما يشير إلى ملاءمة زراعة تلك المحاصيل في إقليم تهامة، بشكل أفضل منه في الإقليم الجبلي.

أنتجت محافظة محايل كمية كبيرة من محصول الذرة، مقارنة بما تم إنتاجه في محافظة خميس مشيط؛ نظرا لتوفر العوامل المساعدة على ذلك، وفي مقدمتها توافر التربة الجيدة، فضلا عن عناصر المناخ الملائم، إذ بلغ إنتاجها أكثر من (13) ضعف إنتاج محافظة خميس مشيط.

يساعد استواء الأرض في محافظة محايل عسير على استخدام الآلات والمعدات الحديثة في العمليات الزراعية، وهذا يؤدي إلى سهولة استصلاح الأراضي مستقبلا وتوسعها؛ بهدف رفع حجم الإنتاج، بينما كان استخدامها محدودا في الأراضي الجبلية الوعرة، كما هو الحال في محافظة خميس مشيط.

التوصيات:

- رفع مستوى وعي المزارعين بأهمية المحاصيل الواعدة، وضرورة دعمهم لتبني زراعتها في المحافظات التي تمتلك الميزة النسبية أكثر من غيرها، مثل المانجو، والبن، والذرة، والموز في محافظات تهامة عسير، والفواكه، والخضروات، والأعلاف في المحافظات الجبلية.
- إدخال أصناف جديدة من محاصيل الحبوب كالقمح والشعير والذرة الرفيعة والذرة الشامية والدخن والسمسم والتي تتميز بالإنتاجية العالية ومقاومة إجهادات التربة، وعدم الاعتماد الكلي على الأصناف المحلية القديمة محدودة الإنتاج.
- العمل على إدخال وزراعة الأصناف الجديدة، كالمانجو، في المحافظات التي توجد فيها زراعته في تهامة عسير والتي تتميز بالإنتاجية العالية وسهولة التعامل معها زراعيًا.
- تشجيع المزارعين على التوسع في الزراعة العضوية التي تتميز بالمحافظة على البيئة واقتصاد التسميد على الأسمدة العضوية وعدم الإسراف في الرش الكيماوي لاسيما للخضروات والفواكه.
- دراسة أنواع البن العربي ذي الشهرة العالمية في محافظات إنتاج البن ومقارنة هذه الأنواع بالأنواع الموجودة في محافظة محایل، وذلك قبل العمل على انتشارها، حيث من الممكن أن تتميز الأصناف القديمة المزروعة في محایل بمميزات نادرة لا تتواجد في الأصناف الأخرى؛ ما يزيد من قيمتها الاقتصادية.
- التوسع في زراعة محاصيل الأعلاف الحولية التي تسهم بشكل كبير في توفير احتياجات المزارعين من الأعلاف، وفي نفس الوقت توفر قدرًا كبيرًا من مياه الري يزيد عن 70% مقارنة بمحاصيل العلف التقليدية، خاصة البرسيم الحجازي. حيث تم إجراء تجربة البرسيم الحولي في محافظة أبها، وكانت النتائج أكثر من ممتازة، وتبشر بنجاح زراعة هذه المحاصيل الوفيرة للمياه في أغلب محافظات منطقة عسير.

الهوامش والإحالات:

(1) الهيئة العامة للإحصاء (2020) التقديرات السنوية لسكان المملكة العربية السعودية: 10

(2) العياش، ديموجرافيا القوى العاملة في منطقة عسير: 3.

(3) أمانة منطقة عسير (2021)، <https://ars.gov.sa>

- (4) المملكة العربية السعودية، الهيئة العامة للإحصاء، تقديرات السكان لعام 2020م، (الموقع الإلكتروني للهيئة).
- (5) العياش، ديموجرافيا القوى العاملة في منطقة عسير: 3.
- (6) المملكة العربية السعودية، هيئة المساحة الجيولوجية، خريطة منطقة عسير. [/https://www.kuntent.com](https://www.kuntent.com)
- (7) النافع، الجغرافيا الطبيعية للمملكة العربية السعودية: 49-61.
- (8) وزارة البيئة والمياه والزراعة، إدارة الزراعة بمنطقة عسير، قسم الإرشاد الزراعي (2919)، الموقع الإلكتروني: <https://www.spa.gov.sa/viewstory.php?lang=ar&newsid=1908278#1908278>
- (9) وزارة البيئة والمياه والزراعة، مكتب الزراعة بمنطقة عسير، إدارة الإرشاد الزراعي، استطلاع وكالة الأنباء السعودية. واس.
- (10) الموسوعة الجغرافية للمملكة العربية السعودية، الجزء العاشر، منطقة عسير.
- (11) مشخص، الجغرافية البشرية المعاصرة للمملكة العربية السعودية: 92.
- (12) المعالين، ومارش، وعلاوة، المقومات المناخية للزراعة في منطقة عسير: 213-238.
- (13) مشخص، الجغرافية البشرية المعاصرة للمملكة العربية السعودية: 93.
- (14) البنك الدولي (1992)، تقرير عن التنمية في العالم، مطابع الأهرام التجارية، القاهرة: 311.
- (15) الهيئة العامة للإحصاء، بيانات التعداد العام للسكان لعام 1992م.
- (16) المطري، الجغرافية الاقتصادية للمملكة العربية السعودية: 87.
- (17) وزارة البيئة والمياه والزراعة، من مبادرة تأهيل المدرجات الزراعية وتقنيات حصاد مياه الأمطار في الجنوب الغربي من المملكة، المرحلة الأولى، 2019م: 60.
- (18) وزارة البيئة والمياه والزراعة، تحليل ودراسة التركيبية المحصولية (المساحات) في محافظات منطقة عسير: 1-30. وزارة البيئة والمياه والزراعة (2019)، بيانات من مفكرة الزراعة الخاصة بالمملكة العربية السعودية: 59.

قائمة المصادر والمراجع:

- 1) أمانة منطقة عسير، خريطة منطقة عسير، متاح على الرابط الآتي: <https://www.kuntent.com>
- 2) موقع أمانة منطقة عسير (2021)، [/https://ars.gov.sa](https://ars.gov.sa)
- 3) البنك الدولي، تقرير عن التنمية في العالم، مطابع الأهرام التجارية، القاهرة، 1992م.
- 4) العياش، إيناس عبد الغفار عزيز، ديموجرافيا القوى العاملة في منطقة عسير، رسالة ماجستير، قسم الجغرافيا، كلية العلوم الإنسانية، جامعة الملك خالد، السعودية، 2015م.
- 5) مشخص، محمد عبد الحميد، الجغرافية البشرية المعاصرة للمملكة العربية السعودية، دار كنوز المعرفة، جدة، 2008م.

- 6) المطري، السيد خالد، الجغرافية الاقتصادية للمملكة العربية السعودية، دار الشواف للنشر والتوزيع، الرياض، 1996م.
- 7) المعين، فضل عبد الغني، مارش العديني، علاوة عنصر، المقومات المناخية للزراعة في منطقة عسير (2021)، مجلة العلوم التربوية والدراسات الإنسانية، جامعة تعز، فرع التربة، اليمن، مج 7، ع 17، 2021م.
- 8) المملكة العربية السعودية، هيئة المساحة الجيولوجية (2015) [/https://www.kuntent.com](https://www.kuntent.com)
- 9) المملكة العربية السعودية، هيئة المساحة الجيولوجية، التقرير السنوي لعام 2015م
- 10) المملكة العربية السعودية، هيئة المساحة الجيولوجية، خريطة منطقة عسير. متاح على الرابط الآتي: <https://www.kuntent.com>
- 11) النافع، عبد اللطيف حمود، الجغرافيا الطبيعية للمملكة العربية السعودية، جامعة الإمام محمد بن سعود الإسلامية، السعودية، 2019م.
- 12) هارون، علي أحمد، جغرافية الزراعة، دار الفكر العربي، القاهرة، 2000م.
- 13) الهيئة العامة للإحصاء، التقديرات السنوية لسكان المملكة العربية السعودية، 2020م.
- 14) الهيئة العامة للإحصاء، بيانات التعداد العام للسكان، 1992م.
- 15) وزارة البيئة والمياه والزراعة، تحليل ودراسة التركيبة المحصولية (المساحات) في محافظات منطقة عسير، 2020م
- 16) وزارة البيئة والمياه والزراعة، تحليل ودراسة التركيبة المحصولية في محافظات منطقة عسير ومحاصيل الميزة النسبية والمحاصيل الواعدة ومقترحات تطوير التركيبة المحصولية واحتياجات المزارعين، 2020م.
- 17) وزارة البيئة والمياه والزراعة، مبادرة تأهيل المدرجات الزراعية وتقنيات حصاد مياه الأمطار في الجنوب الغربي من المملكة، المرحلة الأولى، 2019م.
- 18) وزارة البيئة والمياه والزراعة، مفكرة الإنتاج الزراعي في المملكة العربية السعودية، 2019م.
- 19) وزارة البيئة والمياه والزراعة، مكتب الزراعة بمنطقة عسير، إدارة الإرشاد الزراعي، استطلاع وكالة الأنباء السعودية. واس.
- 20) وزارة البيئة والمياه والزراعة، مكتب الزراعة بمنطقة عسير، قسم الإرشاد الزراعي (2919)، متاح على الرابط الآتي:

<https://www.spa.gov.sa/viewstory.php?lang=ar&newsid=1908278#1908278>

Arabic References:

- 1) 'Amānat maṅṭiqat 'Asīr, Kharīṭat maṅṭiqat 'Asīr, Available at: <https://www.kuntent.com>, .
- 2) Mawqī' 'Amānat maṅṭiqat 'Asīr (2021), Available at: <https://ars.gov.sa>.
- 3) al-Bank al-Dawlī, Taqrīr 'an al-Tanmīyah fī al-'Ālam, Maṭābi' al-'Ahrām al-Tijāriyah, al-Qāhirah, 1992.
- 4) al-'Aīyāsh, Īnās 'Abdalḡaffār 'Azīz, Dimwjrāfiā al-Quwā al-'Āmilah fī maṅṭiqat 'Asīr, Master's Thesis, Qism al-Juḡrāfiā, Kulliyat al-'Ulūm al-'Insāniyah, Jāmi'at al-Malik Khālid, al-Ssa'ūdīyah, 2015.
- 5) Mushakhkhiṣ, Muḡammad 'Abdalhamīd, al-Juḡrāfiyah al-Bashariyah al-Mu'āshirah lil-Mamlakah al-'Arabīyah al-Ssa'ūdīyah, Dār Kunūz al-Ma'rifah, Jiddah, 2008.
- 6) al-Maṭārī, al-Saiyid Khālid, al-Juḡrāfiyah al-'Iqtisādiyah lil-Mamlakah al-'Arabīyah al-Ssa'ūdīyah, Dār al-Shawwāf lil-Nashr & al-Tawzī', al-Riyāḍ, 1996.
- 7) 'Alm'āyn, Faḍl 'Abdalḡanī, al-'Udaīnī, Mārīsh, 'Alāwat 'Unṣur, al-Muqawwimāt al-Muanākhiyah lil-Zzirā'ah fī maṅṭiqat 'Asīr, Majallat al-'Ulūm al-Tarbawīyah & al-Dirāsāt al-'Insāniyah, Jāmi'at Ta'izz, Far' al-Turbah, al-Yaman, No7, Issue 17, 2021.
- 8) al-Mamlakah al-'Arabīyah al-Ssa'ūdīyah, Ha'rat al-Misāḡah al-Jiyūlūjiyah (2015): Available at: <https://www.kuntent.com>.
- 9) al-Mamlakah al-'Arabīyah al-Ssa'ūdīyah, Ha'rat al-Misāḡah al-Jiyūlūjiyah, al-Taqrīr al-Sanawī li-'ām 2015, .
- 10) al-Mamlakah al-'Arabīyah al-Ssa'ūdīyah, Ha'rat al-Misāḡah al-jiyūlūjiyah, Kharīṭat maṅṭiqat 'Asīr, Available at: <https://www.kuntent.com>,
- 11) al-Nāfi', 'Abdallaṭīf Ḥammūd, al-Juḡrāfiyā al-Ṭabī'iyah lil-Mamlakah al-'Arabīyah al-Ssa'ūdīyah, Jāmi'at al-'Imām Muḡammad Ibn Sa'ūd al-'Islāmiyah, al-Sa'ūdīyah, 2019, .
- 12) Hārūn, 'Alī 'Aḡmad, Juḡrāfiyah al-Zirā'ah, Dār al-Fikr al-'Arabī, al-Qāhirah, 2000, .
- 13) al-Ha'rah al-'Āmmah lil-'Iḡṣā', al-Taqdirāt al-Sanawīyah lissukkān al-Mamlakah al-'Arabīyah al-Ssa'ūdīyah, 2020, .

- 14) al-Ha'rah al- 'Āmmah lil-'Iḥṣā', Ba'ānāt al-Ta' dād al- 'Āmm lil-Sukkān, 1992, .
- 15) Wizārat al-Bī'ah & al-Miyāh & al-Zirā'ah, Taḥlīl & Dirāsāt al-Tarkībāh al-Maḥṣwliyah (al-Masāḥāt) fī Muḥāfazāt minṭaqat 'Asīr, 2020, .
- 16) Wizārat al-Bī'ah & al-Miyāh & al-Zirā'ah, Taḥlīl & Dirāsāt al-Tarkībāh al-Maḥṣwliyah fī Muḥāfazāt mainṭīqat 'Asīr & Maḥāṣīl al-Mizh al-Nisbiyah & al-Maḥāṣīl al-Wā'idah & Muqtarahāt Taṭwīr al-Tarkībāh al-Maḥṣwliḥ & I-'Iḥṭiyājāt al-Muzārī'īn, 2020, .
- 17) Wizārat al-Bī'ah & al-Miyāh & al-Zirā'ah, Mubādarat Ta'hīl al-Mudarrajāṭ al-Zirā'iyah & Tiqniyāt Ḥaṣād Miyāh al-'Amṭār fī al-Janūb al-Ġarbī min al-Mamlakah (2019), al-Marḥalah al-'Ūlā, .
- 18) Wizārat al-Bī'ah & al-Miyāh & al-Zirā'ah, Mufakkirat al-'Intāj al-Zirā'ī fī al-Mamlakah al-'Arabīyah al-Ssa'ūdīyah, 2019, .
- 19) Wizārat al-Bī'ah & al-Miyāh & al-Zirā'ah, Maktab al-Zirā'ah bi-Manṭīqat 'Asīr, 'Idārat al-'Irshād al-Zirā'ī, 'Istiṭlā' Wakālat al-Anbā' al-Ssa'ūdīyah. Wās, .
- 20) Wizārat al-Bī'ah & al-Miyāh & al-Zirā'ah, Maktab al-Zirā'ah bi-Manṭīqat 'Asīr, Qism al-'Irshād al-Zirā'ī (2919), Available at:

<https://www.spa.gov.sa/viewstory.php?lang=ar&newsid=1908278#1908278>.



Contents

- Cogency and its Role in Supporting the Truth in the Light of the Holy Qur'an
Dr. Muhammed Yusuf Ali Saghir.....9
- The Verses of Rulings of *Masājid* and their Intents in the Noble Qur'an
Dr. Taghreed Bint Ali Bin Dlaim Al-Ahmari.....47
- Models of Tracing of Sources of Ḥadīṭ by Ibn Al-Mawāq (d. 642 AH) with Reference to His Book "*Buḡyat al-Nuqqād*" vis-à-vis the Evaluation of Narrators of Hadith by Discrediting and Endorsement: A Comparative Critical Study
Sultana Bent Ali Bin Muhammed Al-Shahri, Dr. Sabah Thabet Al-Amir Mohammed.....81
- Jurisprudential Rulings Related to Coronavirus in Light of the Ease of Islamic Sharia
Dr. Afnan Bint Mohammed Naji Sheikh.....116
- The Rulings of the Judge in the Maliki Jurisprudence A Comparative Jurisprudential Study with Reference to the Book Entitled *aL-Mudawanah*
Dr. Yahya Mohammed Al-Ameen Al-Hasan Ibrahim.....144
- The Transaction of *'Aryā* A Jurisprudential Comparative Study
Ahmed Bin Haitham Bin Attia al-Juhani.....183
- Powers of Council of Universities in the Light of the Saudi Universities System and Islamic Jurisprudence
Dr. Hasil Bin Maadi Mohammed Al-Ahmari.....226
- The Non-Financial Rights of the Irrevocably Divorced Wife: A Comparative Jurisprudential Study
D r. Saad Bin Ali Abdullah Al-Asmari.....263
- Doctrinal Impacts of Applying Legal Punishments
Dr. Murad Karama Saeed BaKhuraisa.....321
- Voluntary Work Its Types and Requirements
Dr. Al-Mahdi Bin Mohammed Al-Harazi.....355
- A New Ma'eenean Inscription of Dedications
Dr. Hadeel Yosif Al-Silwy.....407
- Marriage in Ancient Yemen An Ethno-Archaeological Study
Ali Yahya Saleh Ahsan.....423
- Features of the Reign of Al-Hajjaj in Yemen (72-95 AH / 692-714 AD) A Historical-Critical Study
Dr. Hussein Saleh Al-Ansi.....464
- The Political Role of Judges in Makkah during the Era of the Circassian Mamluke State (784-923 AH / 1383-1517 AD)
Bandar Bin Abdullah Mutlq Al-Mutlq.....502
- The Hijāz Tribes and their Attitude towards the First Saudi State
Dr. Samiah Sulaiman Al-Jabri.....522
- Agriculture and its Relationship to Features of Land Surface in Asir Region
Dr. Maresh Ahmed Al-Odini, Dr. Fadhl Abdulghani Ahmed Al-Maayn , Dr. Allawa Ahmad Ansar.....558

d. Theses: The author's surname, The author's first name, department, Faculty, university, date of approval.

For Example: Al-Nihmi, Ahmed Saleh Mohammed, "Stylistic Characteristics in the Poetry of Enthusiasm between Abu Tammam and Al-Buhturi - The Poetry of War and Pride as a Model," PhD Thesis, Department of Postgraduate Studies, Faculty of Arabic Language, Umm Al-Qura University, Saudi Arabia, 2013.

- Then, they shall be all arranged alphabetically, provided that (al, abu, and ibn) are not included in the arrangement. Example: "ibn Manthur" is arranged under the letter "mem'M".
- The researcher Romanizes the references after they are reviewed and approved in their final form by the journal's editorial board.
- The paper should be sent in Word and PDF formats in the name of the editor-in-chief to the journal's e-mail address, i.e.: info@thamararts.edu.ye
- The editor-in-chief informs the researcher of the receipt of his/her paper and its approval for the peer-review or amendments before its approval for the peer-review.

Third: Peer-review and Publication Procedures

- After the paper is approved for the peer-review by the editor-in-chief, his deputy or the managing editor, the concerned paper is referred to the peer-reviewers.
- Papers submitted for publication in the journal are subject to an anonymous double review process.
- The decision to accept the paper for publication or rejecting it is made based on the reports submitted by the peer-reviewers and editors. They are based on the value of the scientific paper, the extent to which the approved publishing conditions and the declared policy of the journal are met, and on the principles of scientific honesty, originality and novelty of the research.
- The editor-in-chief informs the researcher of the peer-reviewers' decision regarding its eligibility to be published or not, or the requirement for further recommended amendments.
- The researcher shall abide by the amendments recommended by the peer-reviewers and editors to be made in the paper according to the reports sent to him/her, within a period not exceeding 15 days.
- The paper is returned to the peer-reviewers when the recommendations are substantive; to know the extent of the researcher's commitment to fulfill the necessary amendments. The editorial presidency/management is responsible for following up on the evaluation when the recommendations for amendments to be done are minor. Then, the final verification is to be done, and the researcher is given a letter of acceptance to publish, including the number and date of the issue that the paper will be published in.
- After making sure that the manuscript is ready in its final form, it is sent for linguistic proofreading and technical review; then it is forwarded for the final production.
- The paper is returned in its final form to the researcher before publication for final review and comments, if any, according to the form prepared for this.
- Issues are published electronically on the magazine's website according to the specific time plan for publication. Once they are published, they are made available for downloading for free without conditions.

Fourth: Publication Fee

Researchers pay the prescribed fees as follows:

- Faculty members at Thamar University pay an amount of (15,000) Yemeni riyals.
- Researchers from inside Yemen pay (25,000) Yemeni riyals.
- Researchers from outside Yemen pay \$150 or its equivalent.
- The researchers also pay for sending hard copies of the issue.
- In case the number of the paper's words exceeds (9,000), researchers will pay one thousand Yemeni riyals for each extra page.
- The amount will not be refunded in case the paper is rejected by the peer-reviewers.

Note: For having a look on the previous issues of the journal, please visit the journal's website as follows

<https://www.tu.edu.ye/journals/index.php/artsmain>

Journal Address: Faculty of Arts, Thamar University, Tell: 00967-509584

P.O. box. 87246, Faculty of Arts, Thamar University, Dhamar, Republic of Yemen.

Publication Rules:

The peer-reviewed scientific journal *Arts* is issued by the Faculty of Arts, Tamar University, Republic of Yemen. It accepts publishing papers in Arabic, English as well as French, according to the following rules:

First: General rules for papers to be accepted for peer-review:

- The paper should be characterized by originality and sound scientific methodology.
- The paper should not have been previously published or submitted for any publication to another party, and the researcher has to submit a written undertaking for that.
- Papers should be written in a sound language, taking into account the rules of punctuation and accuracy of forms - if any - in (Word) format.
- Papers shall be written in (Sakkal Majalla) font, size (15), for papers in Arabic; and in (Sakkal Majalla) font, size (13) for papers in both English and French. The headlines are in bold, size (16). The space between the lines is (1.5 cm), and the margins are (2.5 cm) on each side.
- The paper shall not either exceed (7000) words, or be less than (5000) words, including figures, tables and appendices. Any excess required maybe allowed up to (9000) words.
- The researcher must avoid plagiarism or quoting others' statements or ideas without referring to the original sources.

Second: Procedures for Applying for Publication:

The researcher is obligated to arrange the submitted paper according to the following steps:

- **The first page** contains the title in Arabic, the researcher's name and title, the institution to which he/she belongs, his/her e-mail address, and then the abstract in Arabic.
- **The second page** contains an English translation of the contents of the first page (title, name and description of the researcher etc., abstract and keywords).
- **The abstract**, in Arabic and English translation, contains the following elements each: (research objective, methodology, and results), provided that each of them should not exceed 170 words, and not less than 120 words, in one paragraph, and both should also be included keywords ranging between 4-5 words.
- **Introduction:** The paper contains an introduction in which the researcher reviews: an overview of the topic, previous studies, the new contribution that the research will add in its field, research problem, research objectives, research importance, research methodology, and research plan (research sections), providing them in the context without separating titles within the introduction.
- **Presentation:** The paper is presented in accordance with the adopted scientific standards and principles, and the referred to parts and sections, in a coherent and sequential manner.
- **Results:** The results shall be displayed clearly, sequentially and accurately.
- **Margins and references:**

- The margins at the end of the paper shall be documented as follows:

In the margins, it is enough to write the author's family name, the title of the research/book in brief, and then the volume, if there is any in the same page. For instance: Al-Muqri, *Nafh Al-Tayeb*: 1/100. If there is no volume, the page number is written directly. For instance: Saussure, *General Linguistics*: 100.

- The sources and references data shall be documented as follows:

a. Manuscripts: The author's surname, The author's first name, the title of the manuscript, its place of preservation and its number.

For example: Al-Akbari, Abu Al-Baqa'a Abdullah Ibn Al-Hussain (616 AH), *E'rab Lamiat Al-Arab Lil Shanfari*, A'arif Hikmat Library, Medina, Saudi Arabia (Literature, 77).

b. Books: The author's surname, The author's first name, the title of the book, the country of publication, its place, the edition, and its date.

For example: Al-Muqri, Ahmed Bin Mohammed, *Naful Teeb Min Qusn Al-Andalus Al-Rateeb*. Dra Sader, Beirut. V. 5, 2008.

c. Periodicals: The author's surname, The author's first name, article title, journal, publisher, country, volume number, issue number, date.

For example: Al-Shami, Altaf Esmail Ahmed, "The cut-off exception in the Holy Qur'an - A Semantic Study", *Arts Journal for Linguistic & Literary Studies*, Faculty of Arts, Tamar University, Yemen, V. 8, 2020.



Arts

A Refereed Quarterly Scientific
Journal,

Issued by the Faculty of Arts,
Thamar University, Thamar,
Republic of Yemen,

(NO. 23)

Yuniu: 2022

ISSN: 2616-5864

EISSN: 2707-5192

Local No: (551 - 2018)

This is an open access journal which means that all content is freely available without charge to the user or his/her institution. Users are allowed to read, download, copy, distribute, print, search, or link to the full texts of the articles, or use them for any other lawful purpose, without asking prior permission from the publisher or the author. under a Creative Commons Attribution 4.0 International License.



Scientific and advisory board

Prof. Hisham Fawzi Hasni (Saudi Arabia)	Prof. Abdhakeem Shaif Mohammed (Yemen).
Prof. Ahmed Shoja'a Aldeen (Yemen)	Prof. Abdulrahman Mustafa Debs (Saudi Arabia)
Prof. Ahmed Siraj (Morocco)	Prof. Abdulkareem Ismail Zabibah (Yemen)
Prof. Ahmed Saleh Mohammed Qatran (Yemen)	Prof. Abdullah Ismail Abulghaith (Yemen)
Prof. Ahmed Mutaher Aqbat (Yemen)	Prof. Abdullah Saeed Al-Gaidi (Yemen)
Prof. Ahmed Ali Al-Akwa'a (Yemen)	Prof. Abdu Farhan Al-Hymiari (Yemen)
Prof. Altaf Yeaseen Khdher Al-Rawi (Iraq)	Prof. Afeef Mohammed Ibrahim (Egypt)
Prof. Bajash Sarhan Al-Mikhlaifi (Saudi Arabia)	Prof. Ali Saeed Saif (Yemen)
Prof. Al-Haj Mousa Awni (Morocco)	Prof. Fadhl Abdullah Al-Rubai'l (Yemen)
Prof. Hasan Emily (Morocco)	Prof. Leif Stenberg (UK)
Prof. Hasan Mohammed Shabalah (Yemen)	Prof. Mohammed Ahmed Al-Matari (Yemen)
Prof. Hamoud Muhammad Sharaf Al-Din (Yemen)	Prof. Mohammed Hizam Al-Ammari (Yemen)
Prof. Hasan Thabit Farhan (Yemen)	Prof. Mohammed Sinan Al-Jalal (Yemen)
Prof. Husain Abdullah Al-Amri (Yemen)	Prof. Mohammed Hamzah Ismael Al-Hadad (Egypt)
Prof. Khales Al-Ashab (Jordan)	Prof. Mohammed Ali Kahatn (Yemen)
Prof. Rabeh khawni (Algeria)	Prof. Mohammed Mohammed Al-Rafeeq (Yemen)
Prof. Sajida Taha Mohammed Al-Fahdawi (Iraq)	Prof. Muneer Adbulgaleel Al-Areqi (Yemen)
Prof. Adel Abdulghani Al-Ansi (Yemen)	Prof. Nahedh Abdalrazzaq Daftar (Iraq)
Prof. Atef Abdulaziz Moawadh (Egypt)	Prof. Nasr Mohammed Al-Hogaili (Yemen)

Financial Officer	Technical Output
Ali Ahmed Hasan Al-Bakhrani	Mohammed Mohammed Subia



Arts

A Quarterly Scientific Refereed Journal for Social Studies and Humanity

Issued by the Faculty of Arts

General supervision

Prof. Talib Al-Nahari

Editor-in-Chief

Prof. Abdulkareem Mosleh Al-Bahlah

Deputy Chief Editor

Dr. Esam Wasel

Editorial Manager

Dr. Fuad Abdulghani Mohammed Al-Shamiri

Editors

Prof. Gadah Mohamed Abdelrahim (Egypt)	Prof. Aref Ahmed Al-Mikhlaifi (Saudi Arabia)	Dr. Jamal Numan Abdullah (Yemen)
Dr. Nouman Ahmed Seed (Yemen)	Prof. Abdullah Abdulsalam Al-Hadad (Saudi Arabia)	Dr. Hasan Mohamed Al-Muallimi (Yemen)
Prof. Mansoor Al-Nawbi Youssef (Egypt)	Prof. Abdulhakim Abdulhak saifaddin (Qatar)	Dr.Sarmad Jassem Al- Khazraji (Iraq)
Prof. Wadia Mohammed Al-Azazi (Saudi Arabia)	Prof. Adulqader Asaj Muhammad (Yemen)	Prof. Sefyan Othman Al-Makrami (Yemen)

Proofreading and translation:

English Part	Arabic Part
The abstracts of the current issue were Translated by: Dr. Abdulmalik Othman Esmail Ghaleb	Dr. Abdullah Al-Ghobasi
Proofreading: Dr. Amin Ali Al-Slol	



Arts

EISSN: 2707-5192

ISSN: 2616-5864

A Quarterly Peer Reviewed Journal for Social Studies and Humanity

**Issued by the Faculty of Arts,
Tamar University**

Jurisprudential Rulings Related to Coronavirus in Light of the Ease of Islamic Sharia

Voluntary Work Its Types and Requirements

A New Ma'eenean Inscription of Dedications

Features of the Reign of Al-Hajjaj in Yemen (72-95 AH / 692-714 AD) A Historical-ritical Study

Agriculture and its Relationship to Features of Land Surface in Asir Region

23

Arts Arts